

## 承續町人文化傳統

## 大阪大學

阪大的設立，和其他帝大以培養官僚和技術人員不同，是以町人文化的學問傳統為主軸。此一傳統不僅造就了阪大的自由學風，也為各學院的發展埋下深厚根基。

做為全日本第二大都會區——大阪府下唯一的一所國立綜合大學，大阪大學在台灣，似乎名氣並不響亮。說也難怪，一九八九年度的台灣留學生總數，大學部加上大學院（即研究所）也不過才三十六人而已。顯然地，國內有志留學東瀛的青年學子鮮有人注意到，這所關西地區首屈一指、學術水準極高、擁有十個學院，學生總數達一萬五千多人的大型綜合大學。

## 町人教育·學風自由

大阪大學是日本戰前第六個成立的帝國大學。前五所帝大（即東京、東北、京都、九州、北海道）基本上是

明治政府為培養官僚和技術人員，依地理位置分布的考慮而成立。如最早成立的東京大學，其教授群本身就是明治的政府官員。所以，雖然日本的大學制度是模仿近代西洋的觀念，但是，舊帝國大學和古代仿唐朝制度所設的大學性格頗有相通之處。

相對於此，大阪大學的成立有其不同的意義。因為，大阪大學是第一所由民間的力量主動向政府要求成立的帝國大學。由於昭和初年成立當時，全日本經濟不景氣，大阪的地理位置又離京都帝大過近，所以在成立過程中遭到許多阻難。所幸大阪地方人士熱心奔走，如理學部設立之後最初三

年的經費，完全由大阪地方支撐，不接受國家補助等，使得大阪大學沒有過去帝大的學閥官僚把持弊病，學術風氣自由，在當時的各個帝國大學中，是個異數。

而這個傳統源自近世大阪的學問風氣，一七二四年成立的漢學塾——懷德堂，可說是大阪大學人文學科的濫觴。它是江戶幕府公認的「大阪學問所」。只要稍對日本歷史有所了解的人都知道，江戶時代日本社會階層很清楚地分為武士、百姓（農民）和町人（工商業者）三級。大阪是當時町人文化最發達之地，也是全國的經濟中心。懷德堂即是為了教育町人的日

常職業道德，由町人所出資經營。而町人文化重視實際和應用，和江戶貴族武士文化的重形式大異其趣。

### 福澤諭吉出身阪大

一八三八年成立的洋學塾——適塾則是阪大自然學科的前身，它是當時日本最有名的蘭學塾，塾主緒方洪庵

是個醫學者，不但著書多冊，也翻譯德文重要醫書。適塾的門下塾生，更是由各地諸藩為吸取近代西洋知識所精挑派遣。其中最著名的要算是日本近代思想家福澤諭吉了。福澤認為在

大阪求學，不像在江戶年輕學子汲汲營求仕宦之途，大名諸侯，也不會賞識千里迢迢外的大阪塾生。學子們遠

遠離故鄉的嚴格

身分秩序的束縛

，整日只有讀書

和謳歌青春。這

種自由的學風，

也就形成了日後

大阪的學問傳統。

直到今天，適

塾的史跡和懷德

堂所藏書籍和器

物都典藏於大阪

大學的圖書館中

，可以說，阪大

的創立承續了大

阪町人文化的學

問傳統，而學風

成功地結合了西

方大學的制度和

日本地方鄉土文

化。

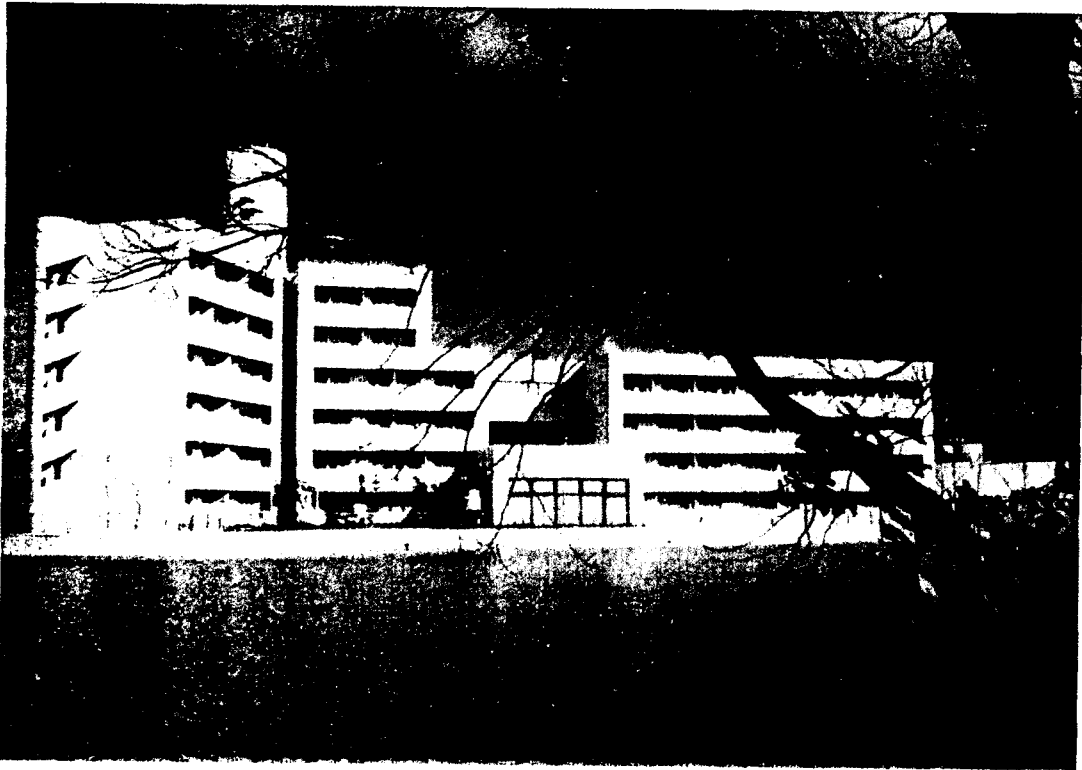
### 理工醫學

院各具特色

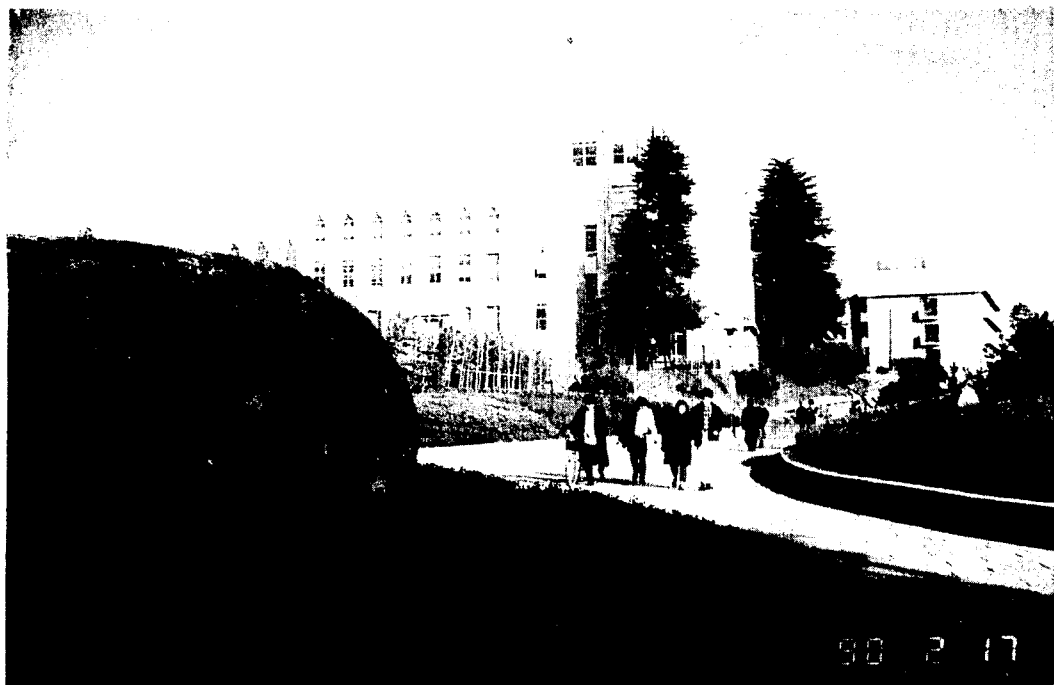
大阪帝大創設之初，以原有的大阪醫科大為基礎，新設立理學部，再合併了大阪工業大學。現在醫理工三科已分為醫學院、藥學院、齒學院、理學院、工學院、基礎工學院六個學院。

醫學院的歷史最悠久，陣容也最龐大。除了擁有六百三十六名醫師的大型附屬醫院之外，齒學院也有附設醫師一百九十名的牙醫院，此外另設有三年制醫療技術短期大學。研究方面，以基礎醫學的研究最具特色。其中，從細菌血清學起家，早自戰前就已成立的微生物病研究所，有許多世界先驅性的研究。此外，日本國內首創的醫學概論課程，在一九四一年，由哲學家澤瀉久敬開講，建立了今日阪大醫學院的另一個特色；即在醫療體系中納入社會學、人類學、教育學、生命哲學一起思考的特色。

理學院中沒有學閥意識，只有重視獨創性研究的傳統。世界知名的諾貝爾物理獎得主湯川秀樹，就是理學院的創始者之一，理學院在核子物理學方面的研究非常先進。不但擁有全套加速器實驗設備，另外在雷射核融合研究中心裏，正進行著世界最尖端、由大型雷射技術導致核融合爆縮的實驗。化學方面擁有全日本唯一的一套化學熱學實驗設備，進行生物體物質的微熱測定。工學院擁有電子光束研



大阪大學國際交流會館傍湖而立，風景秀麗。



阪大是大阪府內唯一的國立綜合大學。

究設備，超高溫理工學研究設備以及最近備受注目的超電學實驗設備等。

爲了結合醫學與物理的研究，阪大另有超高壓電子顯微鏡中心，擁有全世界最高電壓萬能三千 $\times$ 的電子顯微鏡設備，此外，放射性同位元素綜合中心，極限物質研究中心、低溫中心、細胞工學中心等設立，皆可

看出，阪大醫學工程方面發展的特色。

### 留學生熱中日本學

阪大的人文、社會科學的各學院在戰後一九四八年才開始成立。現在分爲文學院、法學院、經濟學院、人間科學院四個學院。

經濟學院因成立於戰後，在日本諸國立大學中以研究歐美近代自由主義經濟學爲特色。如安井琢磨的數理經濟學、一谷藤一郎的金融論、內海洋一的經濟社會學是其代表。其中日本經濟史講座以研究近代大阪的豪商鴻池家、小野組的文件書類著名，並收藏了許多近代大阪戶口、土地帳册和富農地主的文書資料。

文學院中，以美學系和日本學系在日本各大學中較特殊。美學系並不重視實技訓練，而是綜合各藝術領域做理論和實證性的研究。今年七月在民族音樂學助教授山口修的推動下，第四屆世界音樂學會大會將在大阪舉行。日本學系最近經改組，擴增爲文化系和言語系共六個講座。由於近年來日本學的研究熱潮提高，各國的留學生人數激增，是阪大留學生人數最多的科系。國內去的留學生也在此系者最多（計八人）。

人間科學院是阪大諸學院中最晚成

立的（一九七二年）。科系包括行動系（心理學）、社會系（人類學、社會學）、形成系（教育學）。學問領域上雖居於社會科學，但理念上傾向與自然科學做科技整合。這樣的學院名稱和構想在日本國立大學中屬於首創，最近開始有許多大學開始跟進，設立同樣性質的學院。

阪大由於地方色彩和舊帝大的驕傲，對招收留學生並不積極。但最近在國際化的趨勢下，各個學院陸續成立留學生相談室。國內若有興趣留學者，因每個學院的考試日期和考試方式不同，可去函至各個希望入學學院的庶務掛（總務科）索取入學志願書。醫、藥、齒、工、人間科學部在吹田校區，地址是：大阪府吹田市山丘一——。

理、基礎工、文、法、經濟學部在豐中校區，地址是：大阪府豐中市待兼山町一——。

最重要的一件事是不要忘了索取學生便覽（即課程表），因爲阪大採講座制度。每一個講座只有教授一名，助教授或講師一——二名，助手一名。收不收學生主要看教授或助教授決定。因此若不清楚該教授的專長領域，就算成績再優秀，也不得其門而入。■

（本文作者爲日本大阪大學人間科學研究所博士班學生）