

# 臺灣臺北縣中和鄉建醮祭典

劉 枝 萬

中央研究院民族學研究所

## 前 言

臺灣民間信仰之宗教儀式中，以禳災植福，冀求合境平安之所謂‘祈安清醮’即‘平安醮’者，最為普遍而盛行。‘醮’者原為祭神之義，中國古祭本有‘醮’名，迨漢代道教盛行以後，為道家所襲用，遂以專指‘僧道設壇祭神’。但現在臺灣之所謂‘醮’者，乃指某一社區為還願酬神之大規模祭典。因為臺俗，每逢地方不寧，即懇向神祇許願祈求，如果有驗，便舉行隆重謝恩祭典。並祈求未來之福；則前者為‘許願祈神’，後者為‘謝願酬神’，前後呼應，構成一連串之宗教行為，是為建醮。臺灣醮祭之種類，固然繁多，其實較為常見者，僅平安醮、瘟醮、慶成醮、火醮等4類而已。惟在南部，以瘟醮為主，而中、北部即以祈安醮居多。建醮祭典，又以其祭期之長短，而稱‘幾朝醮’，以示規模之大小。而實際上以‘五朝醮’最為盛大，但究屬罕見。‘三朝醮’次之，因為其儀式內容相當充實，故亦算是大醮，且以較易舉行，以致幾被視為標準規模之醮祭。綜觀臺灣醮祭習俗，其目的與動機，到處相同。但其祭典之實際作法，在若干細節上，却頗有出入。雖係同類醮祭，亦因地因時而難免差異；蓋由於其地理環境與歷史的背景所使然也。

近來臺灣民間醮祭，似有逐漸盛行之趨勢，例如1968年(民國57年)僅所查明者，便有下列13處：

1. 陰曆9月6日(陽曆10月27日)，基隆市中山區安民里曾仔寮之新安宮(主神三官大帝)，舉行聚落性之二朝祈安慶成醮。
2. 陰曆9月11日(陽曆11月1日)，臺南縣北門鄉南鯤鯓之代天府(主神五府王爺即五瘟神)，舉行全省性之五朝祈安慶成醮，並先行一朝火醮。

3. 陰曆10月1日(陽曆11月20日), 桃園縣福興鄉三民村水流東之東興宮(主神開漳聖王), 舉行聚落性之一朝祈安慶成醮。
4. 陰曆10月1日(陽曆11月20日), 桃園縣大溪鎮三層之福安宮(主神天上聖母), 舉行聚落性之一朝祈安醮尾。
5. 陰曆10月6日(陽曆11月25日), 基隆市信義區孝深里深澳坑, 舉行12年1次之聚落性一朝祈安醮。
6. 陰曆10月8日(陽曆11月27日), 臺北縣中和鄉之廣濟宮(主神開漳聖王)與福和宮(主神神農大帝), 舉行鄉鎮性之三朝祈安醮尾。
7. 陰曆10月10日(陽曆11月29日), 臺南市中區下大道之良皇宮(主神保生大帝), 舉行市區性之五朝祈安慶成醮。
8. 陰曆10月15日(陽曆12月4日), 臺北縣蘆洲鄉之懋德宮(主神開臺聖王), 舉行3年1次之鄉鎮性二朝祈安醮。
9. 陰曆10月26日(陽曆12月15日), 臺中市北區賴厝廬之元保宮(主神保生大帝), 舉行聚落性之三朝祈安慶成醮。
10. 陰曆10月27日(陽曆12月16日), 臺北市松山區延吉街之福德祠(主神福德正神), 舉行聚落性之一朝祈安慶成醮。
11. 陰曆10月27日(陽曆12月16日), 宜蘭縣冬山鄉大興村火燒城之振安宮(主神三山國王), 舉行聚落性之一朝祈安醮。
12. 陰曆11月3日(陽曆12月22日), 高雄縣燕巢鄉舉行鄉鎮性之五朝祈安慶成醮, 並先行火醮與水醮各一朝。
13. 陰曆11月9日(陽曆12月28日), 桃園縣龍潭鄉之龍元宮(主神神農大帝), 舉行鄉鎮性之三朝祈安慶成醮。

至於其他未經查明者, 不知凡幾。但僅由此, 仍可見該歲在臺灣全島, 是項民間祭典, 彼落此起彼, 時有所聞。惟頻度次數, 若較其前年(1967年, 民國56年)秋冬兩季, 臺灣北部至中部, 舉行祈安慶成醮者特多, 盛極一時之情形, 則大有遜色。

蓋臺灣建醮, 以臨時性之祈安慶成醮居多, 而每年或每隔幾年便行一醮之定期性者絕少(例如該年之定期者, 僅深澳坑之12年一醮與蘆洲之3年一醮兩例而已), 且

除不得已者外，道場幾乎皆設於該地廟宇，援例成俗。故擬建醮，必擇對於該廟坐向‘有利’之年份，始無損及醮祭效果之虞。然而臺灣廟宇之坐向，由於立地條件，多係坐北向南，自然擇‘南北利’之歲以建醮，順理而成章。在民衆之方位觀念上，‘東西利’與‘南北利’，遞年交替，永無止境。因此，醮祭之頻度，亦是旺歲與淡歲，遞年交替，其間歇性為每隔一年。至於該歲究屬何方‘有利’，乃載諸各該年之‘通書’上，以此為準。

再就此，仍可窺見臺灣醮祭習俗中，若干跡象之一斑。

1. 類別 以祈安慶成醮居多，有8例。惟慶成醮者，旨在慶祝廟宇之落成，因為近年來廟宇之建置與重修頗多，當然慶成醮亦躍居各醮之首位。然而詳觀儀式構成，其異乎祈安醮者，僅加行‘安龍謝土’節目而已，其實仍以祈安醮之內容為主體；即慶成是動機，祈安為目的；亦即‘祈安’與‘慶成’，兩醮混合而行，為‘慶成’亦必‘祈安’，並無單行慶成醮者；此其一。

祈安醮即平安醮，其未與‘慶成’合併，而單獨舉行者，多係定期性醮祭，深澳坑之12年一醮與蘆洲之3年一醮兩例乃是；此其二。

火醮與水醮有燕巢醮與南鯤鯓醮兩例，但均係‘祈安慶成’之附屬儀式而已，絕少單獨而舉行者；且如此一醮而附帶另類小醮之複合性醮祭，僅見於南部，北部並無其俗。

2. 規模 五朝最大，燕巢醮、南鯤鯓醮、下大道醮等3例乃是。雖然燕巢醮先行火醮與水醮各一朝，醮儀展續7天，南鯤鯓醮先行火醮一朝，醮儀展續6天，但依照習俗，仍以其主體之‘祈安慶成’為準，均算‘五朝醮’。其他三朝3例（中和醮、賴厝廊醮、龍潭醮），二朝2例（曾仔寮醮、蘆洲醮），一醮5例（水流東醮、三層醮、深澳坑醮、延吉街醮、火燒城醮）。乃示小醮多於大醮，蓋簡而易行之故也。

惟規模之決定因素，雖涉多端，但大致取決於各該地方之傳統習俗，應與廟宇規模相配合，質言之，乃廟宇之規模與建醮規模，大致成正比例，則有大廟做大醮，小廟做小醮之跡象也。

原來，五朝是現行之最大醮，籌備頗費周章，故從前未敢輕試，而今在南

節，却不無漸與三朝相埒之傾向，蓋近年建醮盛行之趨勢所使然也。

一面，二朝醮却不甚興旺，考其原因，無外乎遭受三朝之影響。因為醮祭是某一社區之罕有盛典，既然擬行二朝，若較諸三朝，相差僅一天，經費增加無幾，但儀式却不如後者之充實而亦可算是大醮，故寧可捨二朝而勉強就三朝，比較實惠而合算之故也。

同理，定期醮大致小於不定期醮，五朝絕少，三朝亦不多，而以二朝以下比較常見，尤其每歲例行之神誕祝壽醮，在南部比較顯著，但幾乎係一朝；蓋以次數愈多，司空見慣，從而愈不得過於鋪張浪費，貽害民生之故也。

3. 祭區 即信徒之分佈圈，若以其廣狹而分級，則自全省性以至聚落性不等。惟此與廟勢息息相關，自不待言。則信徒愈多，分佈愈廣，從而廟勢亦愈隆，財源亦愈充裕，自成大廟。由於此一因果循環關係，祭區之廣狹，自然導致與醮祭規模之大小，呈現正比例之跡象。例如南鯤鯓醮，因為該代天府係臺灣瘟神廟之總廟，相傳創建於約300年前，未曾建醮，如今一旦舉行，規模之大，堪稱空前。反之，信徒局限於某一聚落之地方守護神廟，乃至土地神小祠，固無法舉行大醮，其理自明。

惟醮祭者，乃對神祇之許願與謝願，前已述之。然則除慶成醮外，在本質上，實與廟宇無關。其實，因故不建廟宇之鄉鎮或未能建廟之寒村，亦常搭蓋臨時道場於廣場上，照做其醮，時有所聞，不乏其例。在此場合，乃以各該社區為祭區，而與某一廟宇之信徒分佈圈或行政區劃，毫無關係，自不待言。

4. 醮期 建醮既然是民間大祭典，則生活之節奏，當然有其季節性。僅就此13例言，陰曆9月2例，10月9例，11月2例，皆集中於9、10、11月之3個月間，尤以10月孟冬特多。蓋時值季秋以至仲冬，正是收割後農閑之期，無論在時間上、經濟上與情緒上，始有暇顧及於此。不但醮祭，則每歲例行，向神酬謝之所謂‘平安祭’亦以此3個月為旺季，在在皆保持農村社會之面目。惟有部份瘟醮，舉行於陰曆4、5兩月間，即時值初夏，瘟疫容

易流行，乃寓有預防之意故也。尤以5月向被視為惡月，更需祈禳，防患於未然。並有若干由於傳統習俗，或神明特別示意，或因突遭災害（例如瘟疫、火災、水災）而急需祈禳之時，或由於其他不得已事情，而隨便擇期舉行者，但究屬例外。至於神誕之祝壽醮以及在大陸常行之歲時令節建醮，固無擇期之餘地。又臺灣之定期醮，亦依據各該地方之傳統習俗而可分為兩途，則有者僅定年而不定月日，有者年月日悉固定，但以前者居多，後者絕少，蘆洲醮乃後者之一例。

5. 醮尾 有三層醮與中和醮 2 例。惟此非醮類之稱呼，而是賦與建醮動機與性質之特稱，乃‘結尾之醮祭’之義，亦即第 2 次醮之意。因為臺灣中、北部之傳統習俗，如建醮後，社區果獲安寧發展，理應再醮一次酬神，俾有頭有尾，即有始有終，以示鄭重，而結束一連串之宗教行為。三層醮是 6、7 年前曾行祈安慶成醮，故此次是‘醮尾’，中和醮亦是對於第 2 次世界大戰後曾行祈安醮之‘醮尾’。故‘醮尾’者，由醮類而言，固屬祈安醮。惟其規模，以小於頭次醮為原則，故有者甚至縮小為‘三獻’祭儀，草率從事而已。

本文乃就中和醮，實地調查，將其概況、組織、祭場、儀式等項，詳予紀錄，俾明此一根深蒂固之民間傳統祭典，如何適應於現代社會組織之脈絡中者。茲將其概要表列如下：

主要事項	地址	廟宇	居民	祭區	開始日期	醮類	規模	道士	備考
	臺北縣中和鄉	廣濟宮 (開濟聖王) 福和宮 (神農大帝)	閩籍 漳州	全鄉	1968年(民國57年) 陰曆10月8日 (陽曆11月27日)	祈安醮尾	三朝	閩籍 臺北市人 天師派 紅頭	兩廟同時分別舉行同一儀式，即一醮兩道場。
儀式	第一天	上午	發表	啓請	安灶君	請水	三官經	北斗經	星辰儀
		下午	獻供	上元儀	中元儀	下元儀			
		晚上	解結	祝嘏延壽					
	第二天	上午	早朝	連度人經	午朝	連玉福經			
		下午	獻供	晚朝	連北斗經	放水燈			
	晚上	開啓	禁壇						
	第三天	上午	重白	掛榜	拜表	洪文水儀			
		下午	獻供	宿朝	入醮				
		晚上	普施	謝壇					

## 第一節 概 況

### 開發與沿革

中和鄉屬臺北縣，在臺灣北部臺北盆地之南端、淡水河支流新店溪南岸。境內除南部稍有丘陵及礫石臺地外，北部概為沖積平原，地勢低窪。東與新店溪南之永和鎮相鄰，南以山脈與新店鎮為界，西接板橋市與土城鄉，北隔新店溪，毗連臺北市。面積19.71km<sup>2</sup>，人口約5萬，多務農。有公路通往臺北市與臺北縣治板橋市等地，交通方便。係臺北市南郊主要衛星城鎮之一。

該地昔為先住族擺接及秀朗（或作繡朗）等2社故址<sup>(1)</sup>，迨1709年（康熙48年），福建泉州人陳賴章渡臺，入墾臺北盆地後，泉州人陸續移住，與番交易，拓地漸廣。1731年（雍正9年）遂置八里坌巡檢，統轄其地。時有漳州人林成祖者，接踵泉人，入墾板橋一帶，開拓淡水河以西之地；又有郭元汾者，率眾墾殖新店溪一帶，於是闢地與日俱多，漸建漳人聚落，乃取名漳和，謀冀族人團結。迨乾隆初年又成立擺接莊，乾隆中葉竟增為石灰窯、廣福、牛埔、南勢、二十八張犁、秀朗、芎蕉脚、漳和、永和等9莊，自成一堡，號稱擺接堡。自嘉慶、道光以降，移民陡增，村莊相望。日據初改稱漳和區，未幾改為枋寮區。1920年（日大正9年）乃取中坑莊之首字，聯以漳和莊之次字，改稱中和莊。第2次世界大戰後，由於地方發展，人口增加，1958年（民國47年）乃割東境，分設永和鎮，以迄於今。據1956年（民國45年）臺灣人口普查資料之抽樣統計<sup>(2)</sup>，全鄉10,760例中，閩籍有6,161例，粵籍有357例，外省籍有4,240例；而姓氏以林姓1,279例最多，陳姓922例次之，張姓532例，是為三大姓。

### 廟宇與信仰

中和鄉居民，閩籍特多，粵籍絕少。惟其開發沿革，是泉州同安縣人最初遷來開墾，但未幾漳州人大批接踵湧到，遂後來居上，壓倒泉人，成為此地墾荒移民之主動

(1) 清郁永河撰裨海紀遊。

(2) 陳紹馨、傅瑞德合編臺灣人口之姓氏分佈（民國57年，臺北）。惟外省籍之比例頗高，為顯突出跡象，乃受近年來臺北市急遽膨脹發展，原住市區之外省籍，逐漸溢出郊區所致。但外省籍居民，向未參與社區性之宗教活動。

勢力。現在街肆居民，仍以漳人爲主，而同安人次之。

乾隆初，漳人入墾當時，即由漳州府之廣濟宮，割分其鄉土神開漳聖王香火前來，祈求平安，迨拓墾就緒，遂遷資建廟於枋寮莊，仍稱廣濟宮，俗稱聖王公廟，奉爲守護神。惟初僅土角造茅屋，蕞邇小祠；隨開墾工作順利進展，奠定聚落基礎後，1811年（嘉慶16年）5月，始釀金重修，規模初備。邇後，歷年重修，踵事增華。今仍爲開基祖廟，址在街肆鬧區，磚木造平屋一棟，坐東北向西南，面臨街路，建地約100坪，飛簷畫棟，稍具規模。副祀有關聖帝君、觀音菩薩、中壇元帥、虎爺等神。每逢陰歷2月15日開漳聖王、6月19日觀音聖誕，舉行祭典，信徒麇集膜拜，香火鼎盛。主神開漳聖王，或稱陳聖王、聖王公、陳府將軍，即唐代武進士陳元光，率兵征閩，開拓漳州7縣，布施德政，歿後勅封威惠聖王；漳人深感其功，奉爲鄉土之開拓神，建廟祀之；而陳姓居民，以爲始祖，信仰尤篤。

廣濟宮廟後之廟美村（舊稱廟仔尾）尙有一座廟宇，號稱福和宮，供奉神農大帝，故俗稱五穀廟。址在村端，與前者相距約100m，中隔一小河而對峙。境域200餘坪，建地約100坪，係磚木造平屋，兩廂齊備，廟貌雕斲壯麗，規模軒敞，係該地第一大廟。緣乾隆初，移民入墾時，有農民隨帶神農大帝像前來，私祀於自宅者，因開闢伊始，祀農神以祈五穀豐登之念殷切，遂由附近農民組織神明會，共同供奉，邇後隨開墾步驟之進展，信徒擴及漳和、永和、中坑一帶。迨1766年（乾隆31年）10月，遂釀資興建公廟於現址附近，後雖屢經修葺，然而僅係土角造之房屋，3間1棟，狀同民屋。迨1925年（日大正14年）遂遷建於現址，改爲磚木造，至1927年（日昭和2年）告竣，廟貌煥然一新。自是香火愈盛，不斷擴建。較諸廣濟宮地處街肆，立地狹隘，無法擴建，漸有取代爲地方總廟之趨勢。除主神神農大帝（或稱五穀先帝）外，副祀三聖恩主、王天君、護國公、二郎神、註生娘娘、福德正神、釋迦佛、張祖師等諸神菩薩。神誕陰曆4月26日，例行祭典，頗呈熱鬧。

除此兩大廟之外，街肆西北郊新店溪畔中原村土名芎蕉脚建有霹靂宮一座，主神五雷元帥即雷公，係臺灣唯一之雷神專廟。址在村落中，面臨村路，建地僅約15坪，磚木造平屋，不過蕞邇小祠，廟貌不揚。相傳，漳州人入墾當初，便奉舍人尊公前來，以爲守護神。迨乾隆間，村內每夜出鬼擾民，時舍人尊公指點村民云：“吾神師

弟五雷元帥，正在八芝蘭（即今臺北市士林區），請其前來鎮守，合境必寧”。於是，村民謀議，前往八芝蘭尋找，果然有供奉五雷元帥於自宅者，乃分其香火，恭迎返鄉，建廟彫像，奉為守護神，鬼禍始熄。今仍副祀舍人尊公，並祀天上聖母、觀音、電娘（即電母）、神農大帝、地藏王菩薩、玄天上帝、中壇元帥、註生娘娘、福德正神、虎爺等諸神菩薩。五雷元帥聖誕係陰曆6月24日，但正值農忙之期，故第2次世界大戰後，改為提前於5月16日例祭。其他3月28日天上聖母遊境以及9月14日舍人尊公聖誕亦有祭典。

其他諸如下溪村有保福宮，主神保生大帝；因為溪洲一帶泉州同安縣移民較多，每往臺北市大龍峒保安宮，進香於其鄉土神，頗不方便，故於1879年（光緒5年）10月，由該廟割香前來，建廟奉祀，以為泉籍移民之守護神者。供奉福德正神之土地小祠有3處；其一在枋寮村即街肆內，創建於1796年（嘉慶元年）8月；其二在中原村永和路土名芎蕉脚；其三在外南村景平路。至於佛寺，牛埔村有圓通禪寺，供奉釋迦佛，創建於1927年（日昭和2年），址在石壁湖山，寺貌巍巍，冠於臺北。牛埔村又有慈雲巖，供奉觀音；相傳創建於雍正年間，後漸傾圮，遂廢；第2次世界大戰後，因失火焚山而被發現遺址，乃予再建。

綜觀中和鄉居民之信仰形態，現在雖然以臺北市衛星城鎮之功能，既成街肆，且有若干工業，但仍顯呈其開拓當時農村社會之特徵。則其守護神，原係開拓神，加以農神與土地神，三位一體，保護墾民。何況，其雷神之功能，端在辟邪制鬼，而終日惶惶，動輒鬧鬼，却是邊疆開拓社會所常見之跡象乎。至於其他諸神菩薩，對於居民日常生活，無甚作用。

## 第二節 組織與籌備

### 緣起與醮類

第2次世界大戰期間，兵燹波及，人心惶惶不安。於是，士紳、耆老謀冀太平，乃藉廣濟宮，當天祈求，並下願將來建醮酬神。果然，未幾戰事結束，雖經浩劫，地方却未罹大災害，理應亟謀酬神，以了心願。乃於戰後第2年之1947年（民國36年），曾舉行全鄉性之三朝祈安醮事以酬神，並祈將來之福祐。無奈，當時民生凋謝，祇得

縮小規模，就簡從事耳。邇後，民困漸蘇，地方欣欣向榮，故理應再行一次‘醮尾’，以爲‘完醮’，心安理得。但由於客觀條件所限，在再展期。事隔20餘年，近來民生更趨發展，又鑑於到處建醮之風普遍而起，鄉衆乃自數年前即決定於本年付諸實施<sup>(1)</sup>，開始籌備。據陰曆10月5日，祭典委員會公告云：

曩者，日據時本鄉鄉民被強徵從戎，而閭里日夜受盟機轟炸，幾乎化爲焦土，人財凋蔽，百業盡廢，民不聊生，自知力難勝天。是以祈求神祇，祐我黎庶，幸免遭砲火之殃，攘夷除患，得獲安然，誠感神之格思莫大焉。今爲叩酬神恩，隆重舉行祈安完醮三天。懇我善信人等，齋戒沐浴，虔誠致敬，並祈國泰民安，五穀豐穰，至禱。

由此可見，此次建醮，旨在對於從前下願有驗而酬謝神祐，則在性質上，屬於不定期之祈安醮；而在整體醮祭程序上，乃屬第2次之‘醮尾’也。

### 醮局組織

中和醮是一地方之公祭，全鄉枋寮、廟美、頂南、內南、外南、景平、秀山、安樂、力行、灰磘、牛埔、橫路、中原、平河等14村均參加，又因關係密切，東鄰永和鎮之潭墘里亦自行參加，共計15村里。雖大致以行政區劃爲界限，實是以廣濟宮、福和宮兩大廟之信徒分佈圈爲醮域也。

因信徒幾係土著，規模亦不甚大，故以士紳、耆老以及廟宇管理委員會諸人爲主體，組織推行工作之臨時機構，却未稱‘醮局’而謂之‘中和鄉祈安完醮祭典委員會’。其組織，由鄉長爲代表而兼任醮主，並設董事長1人，或稱領醮人，即實際負責人。又設常務董事、監事、總幹事、幹事等名額若干人。

因爲此醮竟設道場兩處，乃包括上述人員，分配在廣濟宮主道場服務者45人，分配在福和宮副道場服務者31人。

### 醮壇組織

首設主事1人，由鄉長即醮主兼任；正總理1人，由委員會董事長兼任；正爐主1人，配給外南村，推選代表1人膺任；正主會配給秀山村，正主醮配給力行村，正主壇配給頂南村，正主普配給中原村，各推選代表1人膺任；是爲最高職位。

(1) 主廟廣濟宮之坐向是‘坐東北，向西南’，故當建醮，不必考慮該年份‘東西利’，抑或‘南北利’也。

其次，設副總理 1 人，由委員會常務董事兼任；副爐主 1 人，配給景平村，推選代表 1 人膺任；副主會 2 人配給安樂村與潭墘里，副主醮 2 人配給灰厝村與牛埔村，副主壇 2 人配給橫路村與內南村，副主普 2 人配給平河村與廟美村，各村里均推選代表 1 人膺任<sup>(1)</sup>。主會、主醮、主壇、主普等，包括正副名目，合稱‘四大柱’，如同他醮。

再其次為斗燈首份，惟其名目僅 42，由臺灣北部醮事之習俗言，不甚繁多。詳情如下：

天官首	地官首	水官首	玉皇首	紫微首	天師首
北帝首	觀音首	福德首	灶君首	大士首	北斗首
南斗首	星辰首	上元首	中元首	下元首	啓請首
請神首	發表首	早朝首	午朝首	晚朝首	宿朝首
獻供首	解結首	延壽首	開啓首	禁壇首	洪文首
夾讚首	拜榜首	水燈首	普度首	入醮首	度人首
玉樞首	燈篙首	祈安首	完醮首	合境首	平安首

綜觀之，因為首份不多，故其名目亦不甚繁雜，大致採自與醮祭具有深厚關係之衆神名稱，以及祭儀節目或所誦經懺之稱，並無標新立異之處。尤其最後 4 首，連稱便為“祈安完醮，合境平安”，顯示此醮之目的，甚妙。惟將咸認為較重要之天官、地官、水官等 3 首，特別劃出，以天官首配給此醮主動勢力之枋寮村即街肆居民，地官首配給委員會監事，水官首配給委員會幹事，對其出力，聊示犒勞，用意周到。

### 經 費

祭典委員會籌措經費財源，亦可分為‘斗燈首份’與‘丁口錢’兩途，如同他醮。共進款數目雖不得其詳，鑑於‘紅榜’所列人名，除主事、總理以及斗燈柱首等主要人員外，尙列醮域內認捐輸誠之戶長名單，竟達 2,700 人，不分男丁與女口，每人繳費以 15 元為準，但篤信者中亦有繳納 20 元者，故‘公家’進款當不尠，可想而知。何況，加算信徒每戶之‘私人’開支，糜費當更鉅。據報載<sup>(2)</sup>：

(1) 在此名單上，枋寮村似未被分配名額，其實該村乃設置鄉公所之街肆，既由鄉長兼任醮主，其他主要人員亦多以該村民派任，故無需多此一舉也。

(2) 民國 57 年 11 月 27, 30 日聯合報北部地方版。

中和鄉20多年來之祈安建醮大祭典，將於（陽曆）11月27日起，一連三天。……29日大請客。……預計宰殺豬隻六、七百隻，耗資在一千萬至二千萬元以上。

又云：

大祭典於（陽曆）29日進入高潮，家家戶戶，準備鷄鴨魚肉大請客，街上人潮洶湧。據估計，從各地到中和鄉赴宴之客，達十餘萬人，耗費在一千萬元以上。

此不過是極其籠統估計而已，但一鄉鎮性之醮祭盛典，糜費1~2千萬元之譜，固司空見慣，不足為奇。

### 道 士 團

遴選承辦道士之原則，在此一場合，依照臺灣北部建醮習俗，‘烏頭’道士不得參與，以及該地係閩莊，故無請粵籍道士之理；質言之，凡居住臺灣北部之閩籍‘紅頭’道士，即有被遴選資格。故在原則上，似乎條件單純，却於執行上，節外生枝，幾經周折，結果致呈‘一醮兩道場’之尷尬局面。

緣清代中葉，福建漳州府詔安縣林章貴道士（天師教，紅頭）渡臺，開設威遠壇於本鄉枋寮村；經其子林金迎，業務蒸蒸日上；至第3代林科選時，漸趨蓬勃，遂成一股勢力，號稱‘林厝派’；迨第4代林清江時，竟登峯造極，興旺一時，名聞北部，富甲一方；惜至第5代林心婦，漸趨衰微；但其派下繁衍，至今仍為臺灣北部‘紅頭’道士之最大勢力。則中和鄉係‘林厝派’發祥之地，日據末季所行醮祭，由林心婦承辦，乃理所當然。林心婦死後，遺有兩子，均遷住臺北市，際此地方發展，將建‘醮尾’，以完事功，士紳、耆老仍念念不忘舊情，兼顧法統關係，囑意於其後裔，於情於理，均屬妥善。然而渠有一房親林某者，設壇於枋寮街肆營生，於茲有年，在道士圈內亦稍有名氣，自認該鄉係其地盤，以為：“地方建醮，與其講法統，寧應顧及地緣之現實條件”，尤恐祭典委員會捨近而就遠取材，即與其面子有關，因而爭執不已。祭典委員會諸人，鑑於事關地方喜慶大典，乃為息事寧人，多方調解，提出折衷辦法，擬俾兩者合辦共濟，兩全其美，而各執一詞不下，未果。無可奈何，遂別出心裁，分設兩道場於廣濟宮及福和宮，各自為政；但法事程序，却用同一節目表而同時並進；遷就

現實，以林某年事較高，並顧及其體面，俾主持廣濟宮之主道場，心婦後裔主持福和宮之副道場。所以此醮在遴選道士之方式上，雖然是‘指名聘請’，却因法統與地緣之齟齬而起爭執，終未為一人所包辦，竟分為兩人分承，致成一醮兩道場，蓋奇聞也<sup>(1)</sup>。亦即因此，道士之工資報酬，原由祭典委員會依照一般行情，編列 32,000 元，却無法因此一變故而增加預算，只好照價，兩家平分，各得 16,000 元，殊屬低廉。

林心婦兩子，長子鑄財遷住臺北市後，雖曾於自宅設壇，仍襲老舖威遠壇為招牌，無奈僅能為人作驅邪押煞等小法而已，對於醮祭科儀，未甚精通，以致欲振乏力，今幾改行廚師。反之，次子道境雖亦不以道士為專業，却常參加醮祭，對於一切科儀，大致勝任。故此次承辦醮事，雖然表面上是兄弟聯名，其實由弟綜攬，兄未予過問。

林道境道士，民國 22 年出生，僅 35 歲，在道士圈內，尙屬小輩，地位固微不足道，然而專托先人餘蔭，竟能還鄉主持一道場，自認殊榮，欣然從事，則糾合素親善之同門派下諸人，組織道士團，只以此次係一醮兩道場，同時競演之特殊場合，且兩者均屬同一派系，故要拉角，網羅能手，實非易事。加以兩者競爭，削價承辦，必須縮少團員。由於客觀條件未臻理想，結果‘科儀領執表’所載僅 13 名，連算客串者，共計亦不過 16 名，載諸最小限度應用 9 名，稍多而已，陣容不甚堅固。因此，除非通力合作，打成一片，難克事功。故在人員調配上，除後場吹手另雇專行充任外，鼓手等場面人員，亦由道士擔任，前、後場之分工，既不甚嚴密，亦未特派專任各外壇之道士。至於每科儀前場道士，亦自受限制，除若干節目，勉強用 5 名下壇表演外，概以 3 名為度，較諸大醮，未免相形見拙。又為期合作無間，分子悉以平素較為親近之同門道士即‘師兄弟’而構成。因以派系為幹，故不拘地域與祖籍，例如基隆、花蓮等地，甚至桃園縣之粵籍而諳閩語之老輩道士，亦應邀前來參加。

惟因承辦道士年輕，在社會上究竟信譽不夠，所以特請臺北縣三峽鎮老道士王添丁前來助陣。王道士雖然患病，步行維艱，却始終坐鎮道士房，指揮若定，克盡其職。此次竟藉其號召力，掛名為‘主持’，以利推行工作，自然道士團之構成，以其班底為主，而與樹林醮大致相若。臺北士林何鏗然是王道士之‘師兄’，係現在臺北一帶

(1) 筆者所參加者為福和宮之副道場，故下文專述之。

碩果僅存之老道士，名聞遐邇，雖然老邁，竟亦起來捧場，客串權充後場，形同顧問，以張聲勢。何、王兩人，係居老輩，被林道士敬稱為‘師叔’。據何道士云：“道境年輕，來日方長，而吾師林厝派嫡系，僅此一房，應予扶助，俾傳法統”，愛護之情，溢於言表；亦由此可見，在道士圈內，師傳派系，重於一切也。

### 通 醮 表

依照臺灣北部建醮習俗，必先上疏於天神地祇，稟告醮期已定，恭請衆神屆期降臨，故稱‘通疏’或稱‘通醮表’，而中和醮却謂之‘預告’，即‘預告蒼天’之義。乃擇醮前3個月之陰曆7月11日，舉行於廣濟宮，即主副兩道場合辦，未予分開。是日黎明上午4時開始，由道士3人主持，讀疏文，說事因，然後焚疏，至5時40分畢，儀式簡單。

### 外 壇

中和醮因係一鄉鎮性之公祭，故亦依照臺灣北部通俗，除設於廟內之‘道場’為‘內壇’之外，臨時搭建壇場6座於野外，是為‘外壇’，俗稱‘醮壇’，而以天師壇、北帝壇、觀音壇、福德壇等4單位為‘四大壇’，加算玉皇壇1座為‘五大壇’，較諸他醮，並無二致。但此醮却特設三官壇1座，別開生面。

搭建外壇，謂之‘搭醮壇’，乃擇陰曆9月24日卯時（上午6時）起，各壇均從東方破土興工，以取本年份之吉利。各壇概況如次：

玉皇壇：俗稱天公壇。供奉玉皇大帝。設在枋寮村街肆內，廣濟宮之主道場前廣場上，與廟對向，相距約50m。宮殿式，2樓，1棟，裝飾稍麗。規模僅次於三官壇。係全醮域信徒之總壇，而居外壇之首位，又以址在鬧區，頗為顯眼。由爐主（正爐主外南村、副爐主景平村）負責，就外南、景平兩村民醮費奉獻。

三官壇：供奉三官大帝。在枋寮街肆景平路。宮殿式，2樓，1棟，高10m餘，裝飾豪華，在所有外壇中，規模最大。由三官首（天官首枋寮村民、地官首祭典委員會幹事、水官首祭典委員會監事）負責，就枋寮街肆信徒醮費奉獻。

天師壇：或稱主會壇。供奉張天師。在街肆東南郊區安樂村，即由中和鄉通往永和鎮公路旁田地上。平屋，1棟，規模小而裝飾簡陋。由四大柱之主會（正主會

秀山村、副主會安樂村與潭墘里)負責，就各該一里兩村民釀貲奉獻。

**北帝壇：**或稱主醮壇。供奉玄天上帝。在街肆西南郊區力行村，由枋寮通往圓通禪寺之圓通路旁小山麓。平屋，1棟，亦規模小而裝飾簡陋，形同戲棚。由四大柱之主醮（正主醮力行村、副主醮灰磘與牛埔兩村）負責，就該地信徒釀貲奉獻。

**觀音壇：**供奉觀音菩薩。在街肆南郊內南村（土名內南勢角）之南山路旁。雖係宮殿式，2樓，1棟，但規模尙小，裝飾、設施均簡陋。由四大柱之主壇（正主壇頂南村、副主壇橫路與內南兩村）負責，釀貲公建。

**福德壇：**或稱主普壇。供奉福德正神即土地公。在街端廟美村充作副道場之福和宮廟宇前埕左側。宮殿式，2樓，1棟，裝飾美觀，規模稍具，僅次於三官、玉皇兩壇。由四大柱之主普（正主普中原村、副主普廟美與平河兩村）負責，釀貲公建。

綜觀外壇設施；由其分布言，可謂大致分散於醮域之每一角落；若以街肆為準，因為街肆位於鄉境之北部，故除玉皇、三官、福德等3壇仍在街肆外，其餘皆在村落，而偏在南部平地上。再由規模言，因此醮僅係一小鄉鎮級者，經費有限（各壇均由祭典委員會補助15,000元，超額須由各該單位自行籌欸），致除街肆上之玉皇、三官、福德等3壇較為顯眼外（則規模最大之三官壇亦僅費約35,000元而已），其餘均極簡陋，甚至形同野臺戲棚，聊備一格而已，較諸城市大醮，未免遜色，亦即顯示鄉村醮祭之一模式也。至於外壇之坐向，乃除玉皇壇與廟對向，與他醮相同外，其餘各壇皆自行其是，僅取面臨公路或顯眼方向而已。例如福和宮坐西北向東南，而福德壇却與廟宇幾成直交，大致坐東北而向西南。坐向無原則可循，顯而易見也。

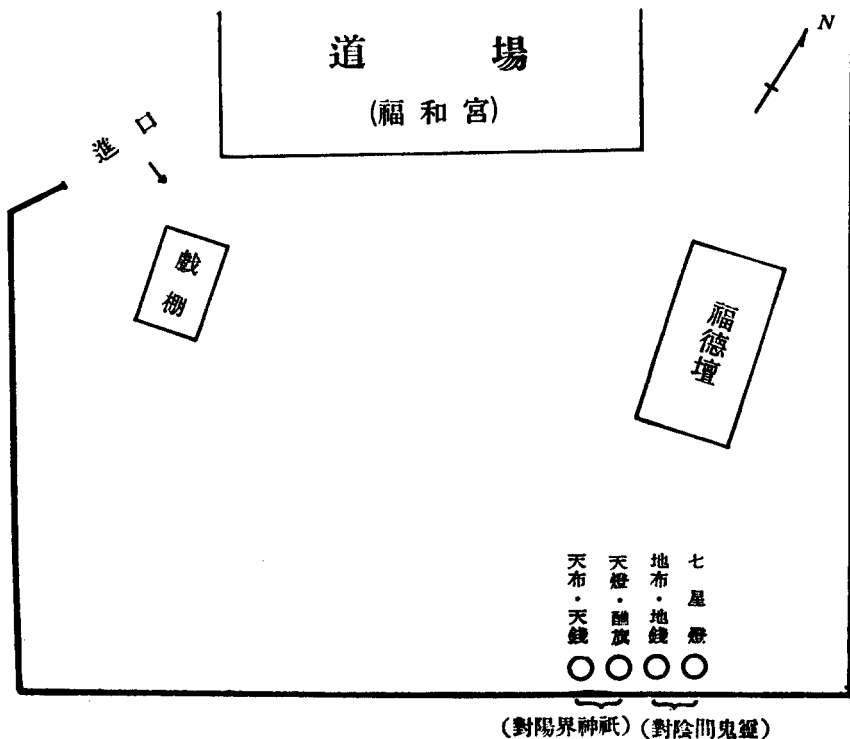
### 豎 燈 篙

中和醮既係‘三朝’儀式，並非小醮，理應豎樹燈篙，以降陽界神祇及陰間鬼靈，自不待言。此一儀式，原擇於醮期約半個月前之陰曆9月24日，與搭建醮壇同時舉行，只因搭壇事忙，乃延至翌25日傍晚，始由承辦道士主持而舉行之，費時約一小時。

地點是依照慣例，以廟前為宜，而此次因為分設兩道場，故燈篙亦分為主道場廣

濟宮前及副道場福安宮前，各分豎一組4竿，形制相同。廣濟宮者豎於廟前玉皇壇右側；福和宮者豎於廟前左側，廟埕前端矮牆外，距廟30m處；均橫列為一排。燈篙數目，僅此‘公家’兩組而已，私人不得擅造。質地用生竹，留住梢尾，如同他醮。竹竿大小相若，福和宮者直徑僅約5cm，高度亦相差無幾，最高者僅10.2m，按臺灣通例，可謂甚低。其豎法；先用兩根杉木樁，釘進地下，相距2.5m，而留約2m高於地面上，再以一根杉材為橫木，用籐條緊縛，俾成門形，以此為架；然後將竹竿4根，橫列為一排，相距約80cm，挖地埋下竹根，而將竹身縛靠杉架橫木，故竹竿是以小地孔而固位，靠木架而屹立者。惟因懸掛天燈之一竿，特別神聖，故用新草蓆一領，包住燈篙脚；再設臨時細竹籬笆，圍住全體燈篙，保持淨潔。並設香案一張於燈篙脚，供人膜拜，一如他醮。

燈篙全套4竿，每一組(照片1)，陰陽雜處，豎篙地點，雖未盡隔開，但以左邊兩竿為對陽界神祇，右邊兩竿為對陰間鬼靈者，稍予分別，未曾混淆。



燈篙配置平面圖

- (1) 左邊內側一竿，係對陽界神祇者，懸掛天燈一盞(照片2)，白布製，蛋形，直徑約30cm，即可以摺合之俗稱‘雨傘燈’者，燈腹朱書“福和宮，合境平安”等字樣，內裝電燈泡一個，通電照明。又用繩橫繫小竹梢一枝，長約2m，懸掛醮旗一面(照片2)，紅布，長方形，一面墨書“合境平安”4大字，另面墨書“福和宮祈安完醮”等字樣。
- (2) 左邊外側一竿，亦係對陽界神祇者，懸掛藍布一條，謂之天布，長約5m，寬約30cm，素面，並無任何字樣。又繫繩一條，長約2m，從上垂下，繩上結滿金箔製假錢，謂之天錢。
- (3) 右邊外側一竿，係對陰間鬼靈者，懸掛七星燈一組(照片3)，分成7盞小燈，鐵皮製，立方體，高約20cm，四周鑲上透明玻璃，放進油燈一盞；並裝農家所用竹皮笠一頂於燈上而被覆之，蓋沿古俗也。
- (4) 右邊內側一竿，亦係對陰間鬼靈者，懸掛黑布一條，謂之地布，大小與天布同，亦素面無紋。又繫繩一條，結滿銀箔製假錢，謂之地錢。

天布與地布，合稱天地布。其附件之天錢與地錢，合稱天地錢；形制相同，均圓形，直徑約10cm，但未穿方孔，而貫串於麻繩，俾成一條；其數目，據云天錢應用36個，以符三十六天罡，地錢應用72個，以符七十二地煞，但今已不拘其數，隨便連串約30個而已。

豎燈篙事畢，廟宇附近信徒即備辦‘紅圓仔’(紅色米糰)，詣燈篙脚上香膜拜。遠處信徒乃設香案於自宅前，供‘紅圓仔’，就地遙拜。

### 請 神 鑑 醮

醮前兩天，即陰曆10月5日，祭典委員會諸人乃率樂隊，乘卡車，前往醮域內外素有親善關係(則同屬閩籍漳州人之莊社)之主要寺廟，邀請其衆神菩薩像前來‘鑑醮’。計有該鄉牛埔村慈雲巖之觀音佛祖以及臺北縣境內之板橋市慈惠宮天上聖母、接雲寺觀音佛祖，土城鄉五穀廟神農大帝，木柵鄉指南宮孚佑帝君，臺北市北投區關渡宮天上聖母等。又廣濟宮內，經常供有雲林縣北港鎮朝天宮、嘉義縣新港鎮奉天宮、彰化縣彰化市南瑤宮、鹿港鎮天后宮等大廟之天上聖母分身各一尊，係就各該廟宇租來者，常川駐駕，惟至年末，必須送還原廟過年，明年再請來供奉，即居於‘寄

祀’地位，故此批神像亦在被邀鑑醮之列。

是等鑑醮神像，分成兩組，配於廣濟宮與福和宮兩處，暫供於神案上，俟佈置道場，即擇時‘請神入壇’，而移供於三界壇。

### 第三節 祭 場

祭場之中樞，當然在於道場，而道場設施，即以‘排壇’為首要工作。中和醮兩道場，亦依照一般慣例，分設於街肆內兩處廟宇；而各該廟宇，規模軒敞，故將大門封閉，便成禁區，可作理想道場。陰曆10月7日是醮祭前夕，道場佈置，必須完竣。

#### 道士團之工作

是日上午9時左右，主壇林道士先率道士4人抵達廟宇，與委員會派在道場服務職員有所接洽，10時起開始排壇，至中午左右，道士齊到，分工合作，至下午2時左右，佈置便告完竣。其設施，較諸他醮，大同小異耳。

道場分為三清壇與三界壇兩部份。三清壇深處，懸掛玉清、上清、太清等畫像為三清宮(照片4)。左旁懸掛玉皇上帝畫像為玉皇宮；中供南斗星君，設牌位於神案上，作“南斗六司延壽星君”。右旁懸掛紫微大帝畫像為紫微殿；中供北斗星君，設牌位於神案上，作“北斗七元解厄星君”。

三清壇前設科儀桌，桌上供疏牌5塊為一排，乃作：

1. 中央：三清上聖十極高真。
2. 左旁：三界神祇十方聖賢。
3. 右旁：天京地府水國陽間。
4. 左端：雷霆官將道法香火。
5. 右端：醮筵會上無量高真。

疏牌前面，供奉李老君小紙像一尊，高僅約20cm；並無經懺童。科儀桌背後，僅設珠簾，未用彩門。

科儀桌兩旁，掛滿左、右兩班衆神畫像(照片5、6)。四府以天京、水國屬左班，地府、陽間屬右班。四方衆神，亦原應分成4幅畫軸，但因場地關係，僅掛兩幅，而以左班一幅象徵東、南兩方衆神，以右班一幅象徵西、北兩方衆神。兩班外段，左掛康



元帥，右掛趙元帥畫像。

三界壇(照片7)設於道場之另一端，與三清壇相對。其深處牆上，中央懸掛三官大帝(包括下端之灶君與土地)，左天師，右北帝等畫像，如同他醮。三官大帝畫像前，放置‘三官亭’一座(照片13)。

對聯之類：三清壇口上面，橫排“道法宏揚”4大字。中央一行作“三清上聖臨法會”。其兩旁對聯作：

玉京塔下祈神澤，金闕宮中禮聖顏。

一意主誠爲上達，三朝觀帝錫鴻禧。

三界壇口上面，橫排“寵錫鴻恩”4大字，中央一行作“恭迎諸天聖駕”。其兩旁對聯作：

虔藉元音酬帝德，恭修道典答神恩。

鶴馭雲車來紫府，金章玉簡達天心。

又道場內柱聯作：

福自天中念載均能從人願，和衷醮建三朝略以答帝恩。

福星朗朗萬丈清輝臨下界，和氣平平衆心誠敬達上蒼。

道場外廟口對聯作：

朝朝朝朝朝拜朝朝朝拜，齊齊齊齊齊戒齊齊齊戒。

至於符錄類，共用淨符、水符以及麒麟符等3式(照片10)。淨符式，用黃紙條，朱書“∞勅令清醮壇內潔淨”等字樣，上端∞係指“靄靈霸”即三清之略號，長15cm，寬4cm，旨在淨化壇場以辟邪。水符式，用黑紙條，白字，寫“勅令∞三”等字樣，三即“坎爲水”，係水之象徵，長18cm，寬4.5cm，旨在制火。麒麟符式，用紅紙條，墨書“∞麒麟到此罡”，等字樣，字體楷書，長20cm，寬5cm，旨在安鎮壇場。淨符與水符，爲主體，成一對，即辟邪與制火，雙管齊下；唯麒麟符，可有可無，非必需物；而三者齊用之時，即以麒麟符居中，水符貼左，淨符貼右。三界壇口“恭迎諸天大聖駕”紙聯之上端貼淨符、水符各一張，下端貼麒麟符一張；三清壇口“三清上聖臨法會”紙聯下端貼麒麟符一張；道場外廟口額上貼以淨符、水符各一張。其他單位，諸如道士房宗師之位貼淨符、水符、麒麟符各一張，香辦室之香官典者神位亦

貼淨符與水符各一張。則道場內外，遍貼符籙，防患綦嚴。

道場佈置既畢，次及道士房。其房址，亦照常例，設於廟宇右廂。共計 3 間，兩旁爲臥室，中央一間供奉宗師之位，兼作會客廳與更衣室。宗師之位(照片14)，乃放置香案一隻，案上放一米斗，斗中豎一厚紙牌，作“道法二門前傳後教宗師座前”等字樣。並掛白布於案後牆壁上，中央墨書“道法二門前傳後教歷代祖本宗師座前”等大字，兩端寫以“道達逍遙遠近，法源滄海波浪流”。左旁爲‘道友’，所列名單僅18人；右旁爲‘親派’，所列名單亦僅19人，較諸松山醮者殊少，可見雖屬同派道士，所奉竟未必盡同也。

### 委員會之工作

祭典委員會是主辦整體醮事之機構，故在祭場設施，其所應做工作，亦較繁重。惟其主要者，爲道場內鑑醮神像與斗燈之安排，並及廟口、香辦室等處，一如他醮然。

是日黎明卯時，即自上午 5 時半起，將邀請前來鑑醮之衆神菩薩，移位於三界壇之三官大帝等畫像前長桌上，謂之‘請神入壇’，至上午 8 時畢。惟因道場設有兩處，故分置於福和宮者僅15尊，以天上聖母居多，並包括神農大帝、關聖帝君、中壇元帥、觀音佛祖等。但該廟原供釋迦佛、王天君、張祖師、護國公、二郎神、註生娘娘等，却仍在原位，未予集中於三界壇。

其次爲斗燈，但僅21斗，爲數不多。乃擇申時即自下午 3 時20分起，迎入道場佈置，謂之‘安斗燈’，至 4 時便告完成。其安排，亦照常例，以三清宮前爲中樞(照片4)，正爐主、正總理、副爐主、主醮、正主壇、主會、正主普等 7 斗，橫排一列。再設 3 斗於科儀桌背後，以象徵全體信徒之總斗燈居中，醮主者在左，副總理者在右。玉皇宮中設兩斗，係副主會者；其旁又設副主醮者兩斗。紫微殿中亦設兩斗，係副主壇者；其旁又設副主普者兩斗。至於三界壇，則設天官首、地官首、水官首等 3 斗於三官大帝畫像前而已。由此可見，斗數雖少，因其柱首名份是分配給各村里等單位者，自然斗燈亦以羣體爲原則，一斗便可象徵多數，除醮主由鄉長兼任以及正總理由委員會董事長兼任外，並無一人獨占一斗之跡象。

斗燈之斗，多用古式木彫圓斗，並於斗中再放一木彫小斗，相當講究；其以鐵皮

焊製，狀同大型罐頭之簡陋者，僅數個而已。則公家總斗亦類皆如此，未曾特製精緻而豪華者。

斗內裝米，然後放置彩傘、斗籤、油燈、劍、鏡、秤、尺、剪刀等件。其彩傘，多用布繡，並有若干紙製粗糙者，亦有因布傘已舊，乃再加新紙傘一把者。但油燈却均以日常所用磁質大碗為之，俗氣不堪。劍少有古式真物，多以玩具代用之。鏡以往時銅鏡居多，但或有玻璃鏡而周圍用火炎狀木彫裝飾者，或有橢圓形廉價手鏡，甚有木製模型，形形式式皆備。秤亦真物、戥子、木製模型等，兼而有之。尺多為現成之實用竹尺，但亦有裁縫尺。剪刀皆為舊式鐵製者。總而言之，斗燈形制與附件，雖不甚簡陋，却未由祭典委員會統一製發，而聽其各自為政，致呈參差不一，顯示鄉下味道。

中和醮亦依照臺灣北部建醮通例，其天公桌設於道場內三界壇前。但設施極簡，乃將俗稱‘八仙桌’之方桌一隻，用俗稱‘椅條’之長凳子兩把墊高而已。惟天公桌兩旁，未插甘蔗或竹梢等物。

其次，在三界壇前把守道場之竹紮紙糊四騎即四大元帥，亦均高約 1m，但其位置與形制，却與他醮稍有出入。

1. 趙元帥：在左側前端，黑臉，黑鬚，怒目，黑身，戴冠，披甲，左手執鞭，騎虎。(照片12)
2. 高元帥：在左側後端，白臉，黑鬚，容貌慈祥，白身，戴冠，披甲，右手托一盤，盤上坐一裸體嬰兒，騎獅。(照片12)
3. 康元帥：在右側前端，綠臉，紅鬚，怒目，綠身，戴冠，披甲，左手執槌，騎象。(照片11)
4. 溫元帥：在右側後端，紅臉，黑鬚，怒目，紅身，戴冠，披甲，左手執劍，騎豹。(照片11)

由此可見四騎之配合、形制、法寶、坐騎，甚至其姓氏亦既混淆不清，每醮未必盡同。惟在北部型醮，多用溫、康、馬、趙 4 姓之配合習俗中，茲却以高元帥取代馬元帥，如同樹林醮，亦屬少見之例。

又懸掛醮燈 5 個於三界壇口，照耀道場。所用者皆係可以摺疊之俗稱‘雨傘燈’，

燈身紅字大書“天師府，玉皇三官大帝”等字樣，通電照明。

道場已竣，次及廟口(照片8)。此時廟門已悉予封閉，廟口自成一區，為提防外界凶神惡煞、孤魂野鬼湧進道場，戒備森嚴。陳列紙糊神像，以鬼王大土爺居中，亦依照閩莊習俗，用高僅約1m之小型者，不甚顯眼，頭戴小觀音一尊(照片17)。兩端則為山神(照片15)、土地(照片16)，亦高約1m，前者居左，後者在右，相向，如同他醮。紙糊房屋類，則有寒林所、同歸所以及沐浴亭各一座，亦與他醮並無二致。鬼寓寒林所與同歸所，高均約2m，屬大型，分放於大土爺前兩旁，前者居左，後者在右。惟其寒林所(照片19)，却作“翰林院”，中貼紅紙條，墨書“歷代文武名賢幽靈座位”，門面上端橫書“同登道岸”，旁聯作“呼瞻領引瞻天表，聽法聞經出九幽”。而同歸所(照片20)却作“當歸所”，中貼紅紙條寫“十傷男女無主孤魂等衆香座”，門面上端橫書“逍遙快樂”，旁聯作“是男是女同伴宿，相呼相喚共來投”。沐浴亭為高僅約60cm之小型者，放在左側。又紙糊山嶽類，有銀山(照片18)兩座、金山及經衣山各一座，均高約1m，適予放在大土爺兩邊。惟在道場內天公桌兩旁，未插甘蔗或竹梢結以高錢，却於廟口兩端懸掛高錢一對(照片21)，蓋屬特例也。並設天香鼎一架，用竹桿3枝架住，俾離地約2m，焚化表疏等文件於此。

其次是香辦室。址在廟宇右廂，與道士房為隣，由香辦一人管理之。但所設香官典者神位(照片9)極為簡陋，僅用方桌一隻，桌上放鐵皮製米斗一個，插上紅紙籤兩片，一張墨書“九天雲雷香官典者座前”，另張寫“九天雲厨監齋使者座前”等字樣，乃知將香官典者與監齋使者兩神位合併而設者。因此，設在廟宇左廂之廚房，並無任何神位。

於是，佈置完竣，道場自成聖域，即予封禁，俾與外界隔開，派人守住進口，不准閒雜人進出。則對於道士團員以及祭典委員會有關人員，必須進場者，亦有皮革之禁忌，不准穿皮鞋或束皮帶。其原來吊在廟內正殿之大皮鼓，此時亦卸下，但未予抬出，而放於道場之一角落。但禁忌僅及皮革，對於毛衣等件，概不過問。

### 人民之工作

盛典揭幕前夕，全境信徒亦對於張燈結綵，齋戒沐浴，迎神請客，有所準備，自不待言。但因此醮規模不甚大，故居民亦一切從簡，未曾過於鋪張。民家門首，幾乎

橫掛紅綵或八仙綵一條，僅少數闕如，同時並將門聯換新，但未懸掛醮燈。

齋戒期間，由祭典委員會規定爲醮期3天，而於陰曆10月5日即公告周知云：

完醮期間，自陰曆10月7日起，至9日止，在本鄉內全面禁葷，並禁屠牲畜。凡各市場、商店、攤販，均不得售賣雞鴨魚肉，又各飲食店、飯館、酒家均出售素齋，特種酒家、妓樓停業3天。並請勿過份浪費，遵守祭典時間，共同維持公共秩序。

果然，居民皆自戒自守，市場內雞鴨魚肉絕跡，各飲食店亦轉售素食，竟無敢故違者。故齋戒期間，雖然洋溢一片喜慶景象，但街肆却不甚熱鬧。

至於祭典時隨拜人員服裝，未予硬性規定，各聽自辦，故極不一致，而以西裝居多，竟無穿滿服者。

## 第四節 儀 式

### 第一天儀式

陰曆10月7日（陽曆11月26日）道場佈置完竣後，稍息。至下午4時，醮主、總理、爐主及四大柱首份諸人齊集，點燃斗燈，照耀道場，謂之‘斗燈開火’。

先由當年吉利方向之東方，由道士1人，‘引鼓’進入道場，立即廟外鳴放爆竹，鼓樂齊鳴，在振耳欲聾聲中，衆人紛紛上壇焚香。於是儀式揭幕，是爲‘起鼓’。

下午4時30分，道士9人登壇，由主壇道士自任高功，主持‘發表’儀式於三界壇，請神降臨，謂之‘拜發表章’，至5時畢。隨拜人員醮主、總理、爐主、四大柱首份諸人，均行三跪九叩頭禮。惟在此一儀式當中，亦曾搖晃香枝念咒，爲道場內衆神像‘開光點眼’，並配置五方童子，如同他醮然。但其五方童子，原應按五方，分別安置於道場外，而此時却僅將其集中放在廟口大士爺像左旁而已，蓋從簡也(照片25)。

入夜，晚餐後，自7時30分起，至8時15分止，大事奏樂於道場，平添熱鬧氣氛，是爲‘開廳’。

陰曆10月8日（陽曆11月27日）凌晨5時半，舉行‘啓請’儀式於三清壇。道士5人登壇執行，至7時畢，謂之‘啓請衆神’。隨拜者啓請首、請神首、發表首、天官

首、入醮首、爐主、四大柱等人。然後，由道士將玉皇、三官、天師、北帝、觀音、福德等紙神像，帶往各外壇，予以供奉，俾便信徒膜拜，謂之‘送壇主安座’，簡稱‘送壇主’。惟因此醮設兩道場，此一儀式亦分別舉行。乃將所有外壇，以其壇址，劃分為郊外與街內，前者包括天師、北帝、觀音等3壇，後者包括玉皇、三官、福德等3壇，由兩道場道士，輪流負責送壇主、獻外供、見朝等儀式，務期勞逸平均。此時‘送壇主’，廣濟宮道士負責街內，福和宮道士負責郊外。其壇主紙神像，均高約40cm，坐像，亦因有道場兩處，故每神各設兩尊，並肩坐鎮。

上午7時30分起，由道士1人主持，舉行‘安灶君’儀式於廚房，上疏於司命灶君，謂之‘安奉灶君’，簡稱‘安灶君’，8時10分畢。隨拜者灶君首、祈安首、完醮首、合境首、平安首、爐主等人。但其實未另設司命灶君神位於廚房，而俾合併於放在香辦室之雲廚使者神位，蓋權宜措施耳。惟此不過小節目，而中和醮却鄭重其事，先由祭典委員會印製‘灶君疏’一式，頒發每戶一張，俾自填寫姓名，囑於此時各在自宅廚房灶君神位前，上香焚化。

早餐後，上午8時40分，由道士3人主持，舉行‘請水’儀式於廟前小河畔，用鐵皮小水桶，汲水少許，帶返道場。因址在咫尺，費時僅約15分，至8時55分畢（照片22）。

上午9時起，由道士1人主持，拜誦三官經於三清壇，謂之‘禮誦三官妙經’，9時40分畢。隨拜者天官首、地官首、水官首、天師首、北帝首、觀音首、福德首、發表首等人。

上午10時起，由道士1人主持，拜誦北斗經於三清壇，謂之‘宣誦北斗真經’，10時40分畢。隨拜者北斗首、解結首、開啓首、禁壇首、洪文首、夾讚首等人。

上午11時起，由道士1人主持，拜誦星辰懺於三清壇，謂之‘誥誦南斗星辰寶懺’，11時40分畢。隨拜者南斗首、星辰首、延壽首、大士首、普度首、祈安首、完醮首、合境首、平安首等人。

午餐後，下午1時起，道士5人登壇，舉行‘獻午供’儀式於三清壇，謂之‘雲廚寶供’，2時30分畢。隨拜者獻供首、爐主、四大柱各首份、入醮首等人。同時，對於各外壇，亦行‘獻外供’，而由廣濟宮道士負責郊外各壇，福和宮道士負責街內各壇。

從此至傍晚，僅由道士 1 人主持誦三元懺節目於三清壇，道場氣氛，稍呈冷落。則自下午 3 時至 3 時40分，拜誦上元懺，謂之‘禮誦上元寶懺’；隨拜者上元首、天官首、燈篙首、玉皇首、總理等人。下午 4 時至 4 時40分，拜誦中元懺，謂之‘禮誦中元寶懺’；隨拜者中元首、地官首、紫微首、早朝首、午朝首、晚朝首、宿朝首等人。下午 5 時至 5 時40分，拜誦下元懺，謂之‘禮誦下元寶懺’；隨拜者下元首、水官首、水燈首、星辰首、度人首、玉樞首等人。

入夜，晚餐後，7 時30分起奏樂於道場，謂之‘大鬧皇壇’，俗稱‘鬧壇’，醮主、總理、爐主、四大柱各首份，紛紛進場上香，7 時50分畢。

夜 9 時起，由道士 4 人主持，舉行‘解結’儀式於三界壇，謂之‘解冤赦罪三十六解玄科’。乃道士 2 人主持科儀，分站兩旁凳上，宣讀 36 條結冤名目；另 2 道士，率領隨拜衆人，焚化金紙錢並投銅幣於盆水中，然後由解結首將繫諸秤頭之黑紗線拉開；9 時30分畢。隨拜人員包括所有斗燈柱首諸人。

夜10時起，由道士 3 人主持，舉行‘祝燈延壽’儀式於三清壇，11時畢。隨拜者，亦包括所有斗燈柱首諸人。於是第一天儀式完畢。

## 第二天儀式

陰曆10月9日(陽曆11月28日)凌晨 5 時，擂鼓 3 通而起鼓，謂之‘禮擂三通鼓’，隨即奏樂，各斗燈柱首諸人隨便進場上香，5 時10分畢。

上午 5 時 20 分，由道士 3 人主持，舉行‘早朝’儀式於三清壇，並由另一道士拜誦度人經於三界壇，謂之‘早朝玄科轉誦度人上品妙經’，7 時畢。隨拜者早朝首、度人首、啓請首、請神首、發表首、入醮首、總理、爐主等人。同時，對於各外壇亦行‘見朝’之儀，乃由廣濟宮道士負責街內，福和宮道士負責郊外各壇。

早餐後，上午 8 時10分，由道士 3 人主持，舉行‘午朝’儀式於三清壇；並設應元府於三清壇前(照片26)，對向，由道士 2 人拜誦玉樞經，謂之‘午朝玄科宣誦玉樞寶經’，11時畢。隨拜者午朝首、玉樞首、四大柱首份、天師首、北帝首、觀音首、福德首等人。

上午11時30分，由道士 3 人主持，率領若干隨拜人員，往外壇做‘獻外供’。因為此一儀式，廣濟宮道士分在街內，福和宮道士應往郊外，乃乘車而行，先抵天師壇，

次至觀音壇，然後轉往北帝壇。惟其‘獻外供’，理應到此爲此，但因西北郊霹靂宮，與地方之開發沿革，關係至深，乃順便遶道前往，向五雷元帥‘獻供’一番，以示鄭重，雖屬多餘，亦即地方習俗之一端也。12時45分返回道場。

午餐後，下午1時30分，由道士5人主持，舉行‘獻午供’儀式於三清壇，謂之‘天厨妙供’，作法如同第一天；2時30分畢。隨拜者獻供首、上元首、中元首、下元首、大士首、普度首、解結首、延壽首、開啓首、禁壇首、洪文首、夾讚首等人。

下午2時50分，由道士3人主持，舉行‘晚朝’儀式於三清壇，並由另一道士拜誦北斗經於三界壇，謂之‘晚朝玄科行誦北斗真經’，5時15分畢。隨拜者晚朝首、拜榜首、玉皇首、紫微首、燈篙首、水燈首、南斗首、北斗首等人。

是日傍晚，自下午4時許，爲準備‘放水燈’儀式而街肆頓呈熱鬧。惟此一儀式，僅行一次，故兩道場合辦，由廣濟宮道士3人、福和宮道士2人，共計5人主持，醮主及所有斗燈柱首等人均參加。5時20分，齊聚廣濟宮前壘隊。斗燈柱首等人，各捧其水燈頭趕到，點燃待發。水燈頭形制，如同他醮，但總共不過60多個，爲數不多。6時左右，各村落陣頭，吹吹打打麇集，亦有少年隊自製紙燈參加，人益聚，遂成龐大隊伍，車水馬龍，擁擠不堪。其最顯眼者，有水燈筏兩座；其一座係平河村民所造獻，高18.5m，懸燈172盞，豪華不遜他醮(照片23)。又有舞龍兩隊，弄獅若干隊，平添熱鬧。6時15分，隊伍起程枋寮村，遊行街肆，經廟美村，出於郊外，向西北推進，經中原村、海山磚廠、工務段、中山路等地，6時40分抵達平和村水尾即淡水河支流，距道場約2km處。乃設香案於河畔，舉行儀式(照片28)，並將水燈頭放流，俾照耀冥路，引進水陸孤魂(照片29、30)；7時30分返回道場。但其隊伍，有者興猶未盡，賡續遊街，至深夜始散。

入夜，晚餐後，8時至8時15分，奏樂鬧壇。8時30分起，由道士2人主持，舉行‘開啓’儀式於三清壇，謂之‘開啓玄科淨法’，動作頗有節奏，9時40分畢。隨拜者開啓首、總理、爐主、祈安首、完醮首等人。

夜10時10分，由道士一人獨演‘禁壇’儀式於三清壇，謂之‘禁壇玄科破穢’，旨在掃除妖氛，因係‘武齣’，動作輕快，午夜12時畢(照片24)。隨拜者禁壇首、四大柱首份、拜榜首、天官首、地官首、水官首等人。第二天儀式完。

### 第三天儀式

陰曆10月10日（陽曆11月29日）為醮事之掉尾，乃祭典之高潮。自上午3時起，即行開葷，家家戶戶，大事宰殺豬羊雞鴨，準備供牲以‘拜天公’與‘普度’並請客，故自黎明，街上人潮洶湧。

上午4時，天未亮，奏樂鬧壇，斗燈柱首等人隨便進壇上香。上午4時30分，由道士3人主持，舉行‘重白’儀式於三清壇，謂之‘中白啓聖’，6時畢。隨拜者啓請首、請神首、總理、爐主、四大柱首份、天官首、地官首、水官首、大士首、普度首等人。同時，另派道士往外壇‘見朝’。

早餐後，上午7時20分，道士未登壇，由醮主、拜榜首、總理、爐主等人，自行‘掛榜’儀式。乃將紅、黃兩大榜文，先放在三清壇科儀桌上，上香膜拜後，捧出道場，將紅榜展開，貼掛於廟宇右牆示衆。此榜用紅紙墨書，高約1m，長約6m，文雖簡潔，寥寥無幾，而却將醮域內所有信徒家長姓名全部列入，竟達2,700人。同時，並將黃榜，未予展示張掛，立即掛在大士爺紙像肩上。紅榜於上午11時15分剝取，摺疊如故，放進文字架，暫存於道士房。

自從早晨起，信徒即將宰完之豬隻，陸續抬進廟前廣場(照片32)或各該所屬外壇前廣場，或於自宅前路旁等處，擺設天公桌，準備‘拜天公’，萬人空巷，擠得水洩不通(照片33)。

上午8時15分，由道士3人主持，舉行‘拜天公’儀式於三界壇前之天公桌，謂之‘叩答恩光，奉敬玉皇上帝、三界高真、天神地祇’，上疏(照片31)後，將該天公疏，連同設在天公桌上之燈座，以及三官亭、金紙錢(太極金)等件，用天香藤，焚化於天香鼎，9時40分鳴放爆竹，儀式告畢。隨拜者醮主、總理、爐主、四大柱首份等人。於是，道士5人步出道場，巡視信徒所自設之天公桌祭場，爲其祝福，謂之‘巡筵’。惟因此醮設兩道場，乃由廣濟宮道士負責郊外天師壇、北帝壇、觀音壇等處，由福和宮道士負責街內玉皇壇、三官壇、福德壇等處。經過‘巡筵’者，便可收拾供牲，抬返準備請客。10時20分畢。

上午11時，由道士2人主持，舉行‘洪文夾牘’儀式，頌讚神德，談經說法。乃設經桌2隻於三清、三界兩壇中間，對向而擺設(照片27)，先於三清壇共演後，遷至此經

桌，各據一桌，互相對誦玉樞經，12時40分畢。隨拜者洪文首、夾讚首、天師首、北帝首、觀音首、福德首等人。

是日午餐，因為‘拜天公’儀式既畢，信徒可以開葷宴客，自不待言。但法事未竟，故道場內理應仍遵素食，而實際上却亦看齊一般信徒，提早開葷，蓋屬異例也。

下午1時30分，由道士5人主持，舉行‘獻午供’儀式於三清壇，謂之‘天地妙供’，因係最後一次與神進餐之儀式，規模較大，故俗稱‘大供’；2時30分畢。隨拜者獻供首、總理、爐主、四大柱首份、開啓首、祭壇首、大士首、普度首等人。同時亦另派遣道士往各外壇作‘獻外供’，而由廣濟宮道士負責郊外，福和宮道士負責街內各壇。

下午2時50分，由道士3人主持，舉行‘宿朝’儀式，連行‘入醮’儀式於三清壇，最後將紅榜焚化，4時40分畢。隨拜者宿朝首、入醮首、祈安首、完醮首、合境首、平安首等人。

先是，自下午2時許，即設普度座臺於廟口，並搭孤棚於廣場。未幾，信徒紛紛抬供物前來陳列，排滿廟前廣場以及外壇等處普度場，如同‘拜天公’儀式然。傍晚4時40分，由兩道場派出道士各3人，聯合而成一團，巡迴所有普度場，向信徒所擺設供桌，予以淨化，謂之‘淨孤筵’。同時，順便將供奉於各外壇之玉皇、三官、天師、北帝、福德、觀音等紙神像，予以收回（一壇供一神而有兩像，乃一道場分別收回每神各一尊），謂之‘迎回壇主’，俗稱‘收回壇主’。惟‘迎回壇主’乃與‘送壇主’前後呼應之節目，固與‘淨孤筵’無關，蓋趁方便耳。夜7時10分畢，返抵道場，乃將所收回之神像，暫供於三界壇。先是，淨孤筵開始未幾，乃將廟口之五方童子收起，改縛於大士爺紙像胸前，並將大士爺連同寒林所、同歸所、沐浴亭、銀山、經衣山等件，移徙於廟宇右側前方約50m處之普度場之一端，以大士爺居中，寒林所、同歸所在兩側，對向，沐浴亭、銀山、經衣山在前而陳列；寓意大士爺出巡普度場，監視羣鬼。連同‘淨孤筵’，謂之‘奉迎大士，洒孤淨筵’（照片34、35）。

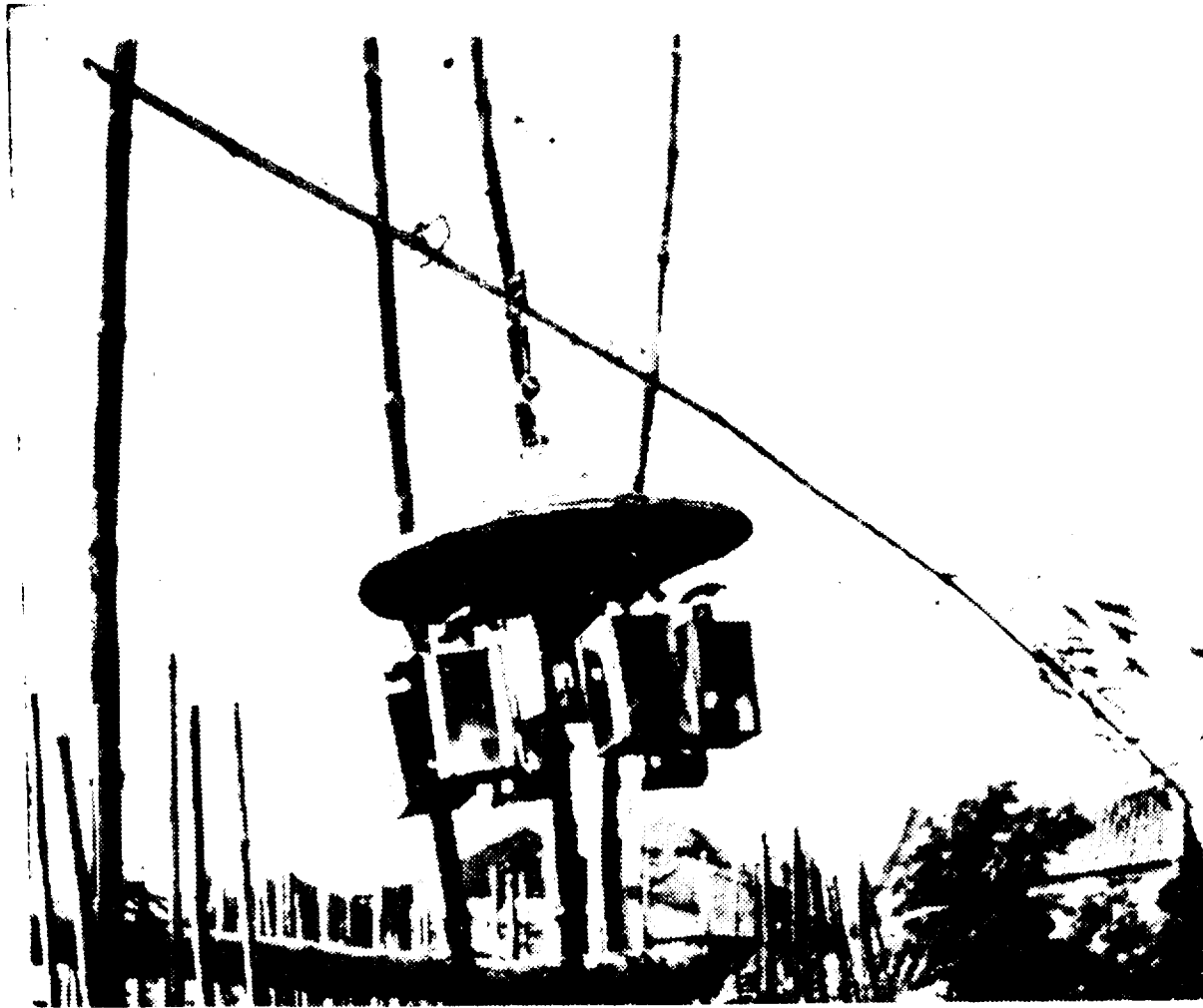
晚餐後，入夜6時20分，奏樂鬧壇後，由道士7人主持‘普度’儀式。乃先開始於三清壇，然後步出道場，往大士爺前祭獻，7時轉往廟口之普度坐台，‘坐座’以普施，賑濟孤魂（照片36）；9時下座，焚化大士爺等件，告畢。隨拜者包括醮主及其他所有斗燈柱首諸人。



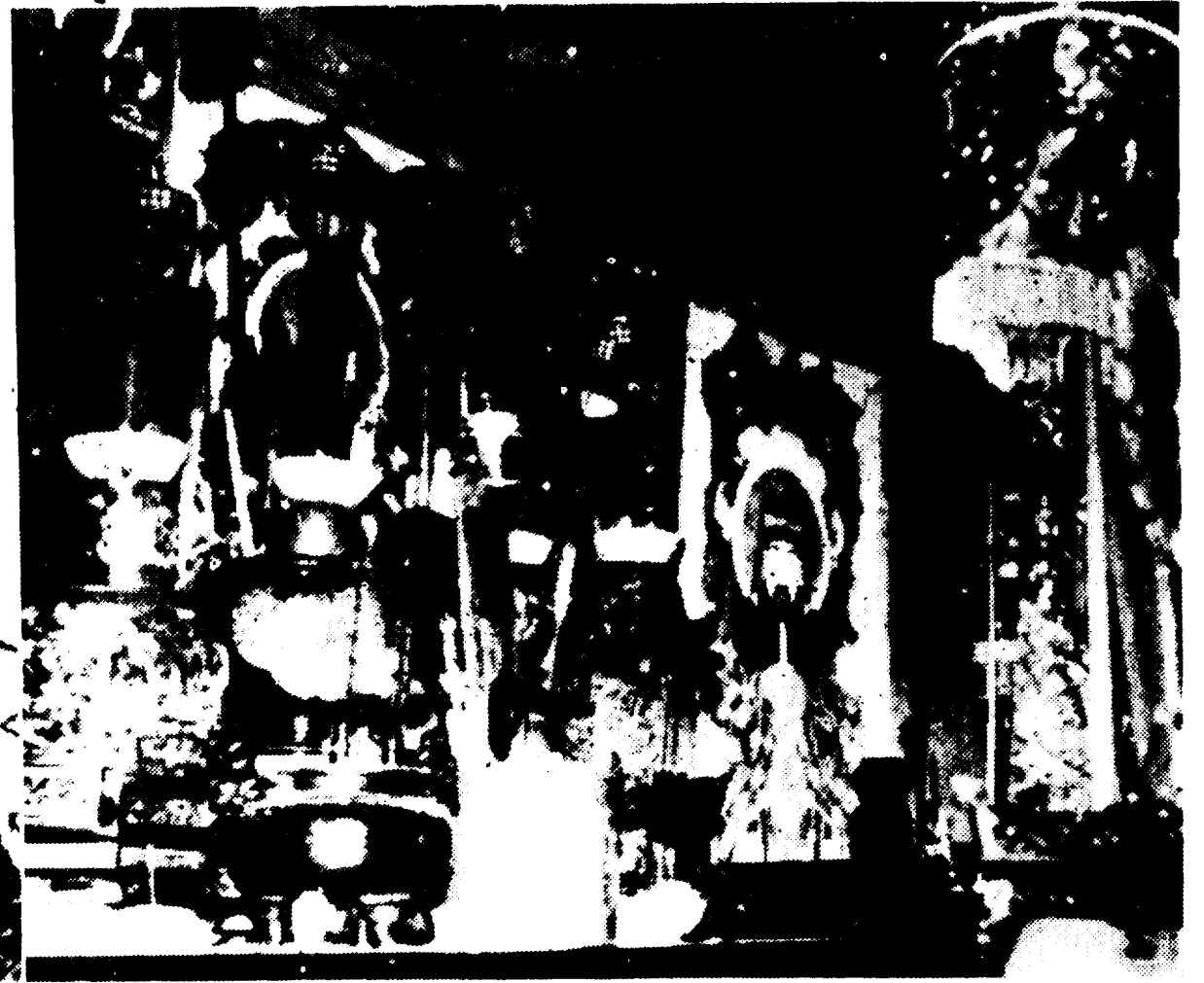
1. 燈 篙



2. 燈篙之天燈、醮旗、天布、地布



3. 燈篙之七星燈



4. 三清宮與斗燈



5. 右班衆神畫像



6. 左班衆神畫像



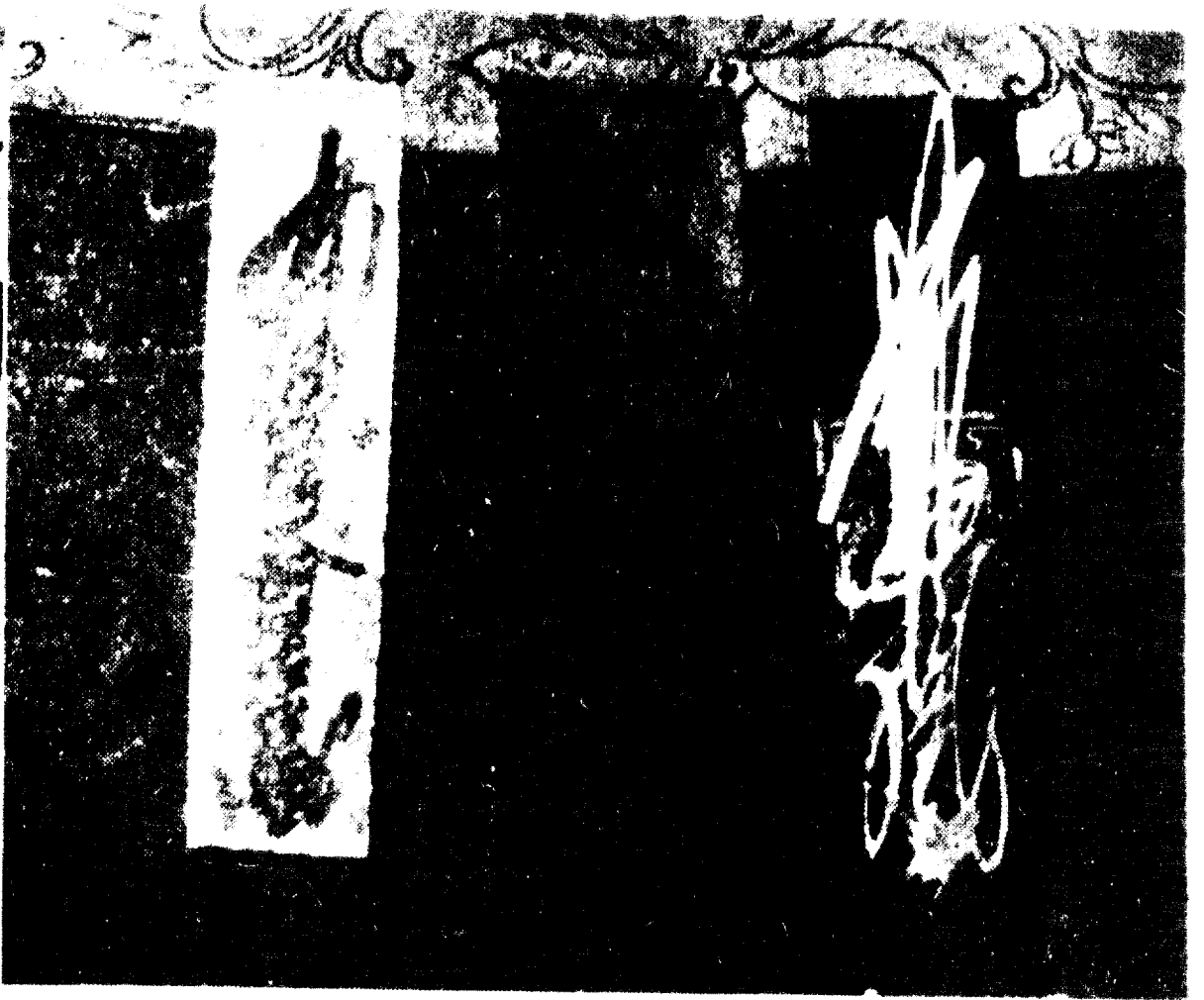
17. 祭外壇



18. 祭外壇(祭外壇) (祭外壇)



19. 祭外壇(祭外壇)



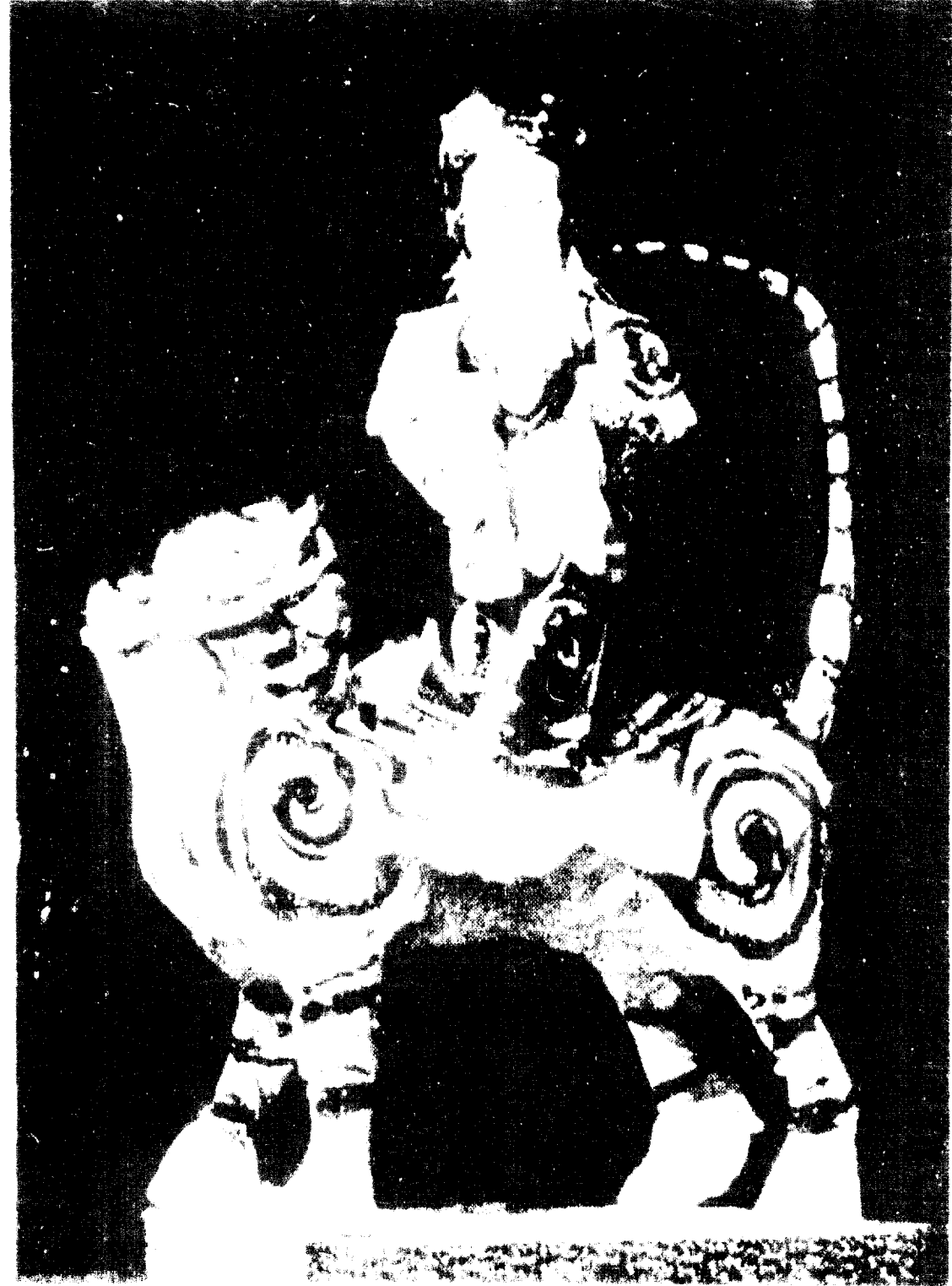
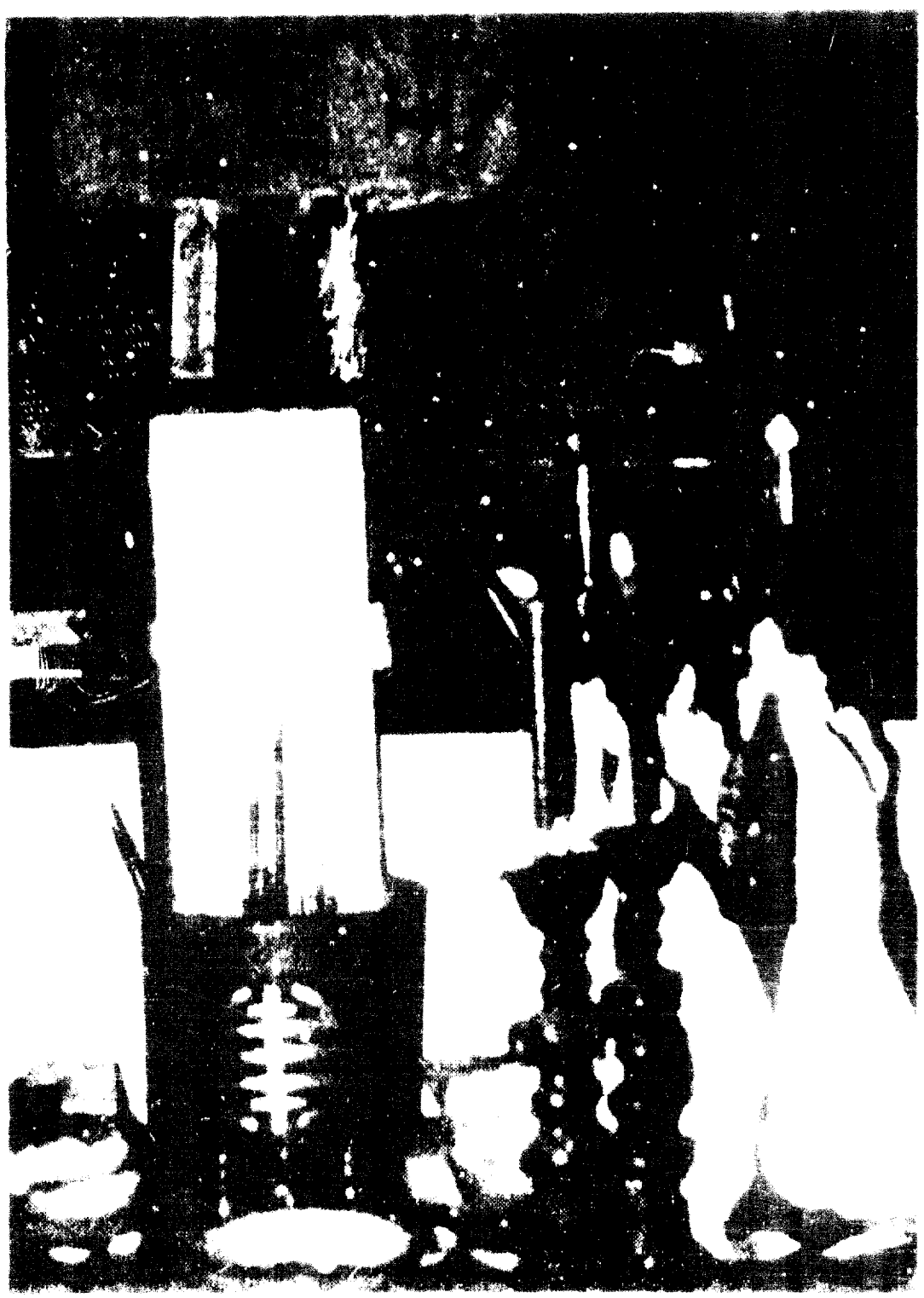
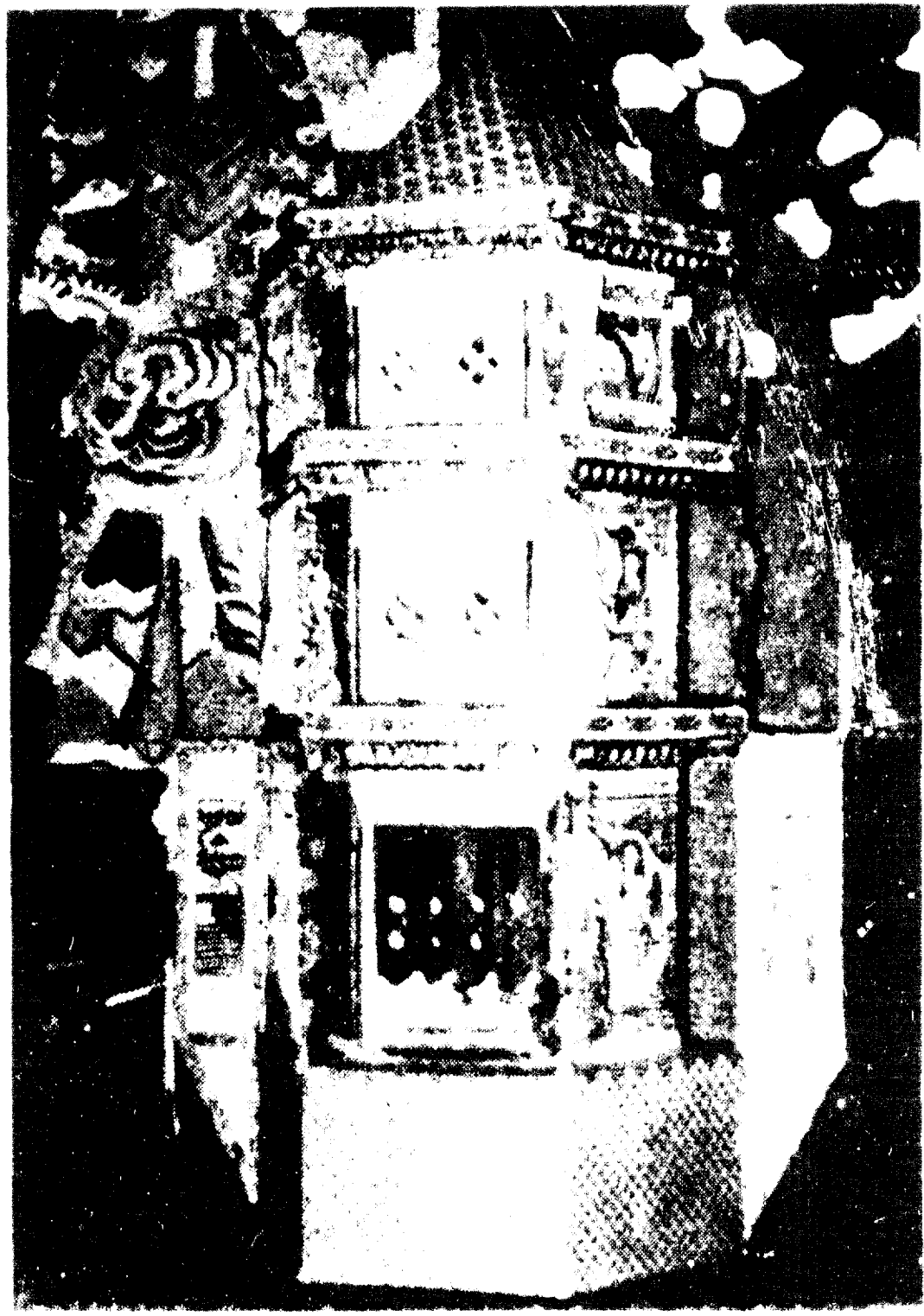
20. 祭外壇(祭外壇)

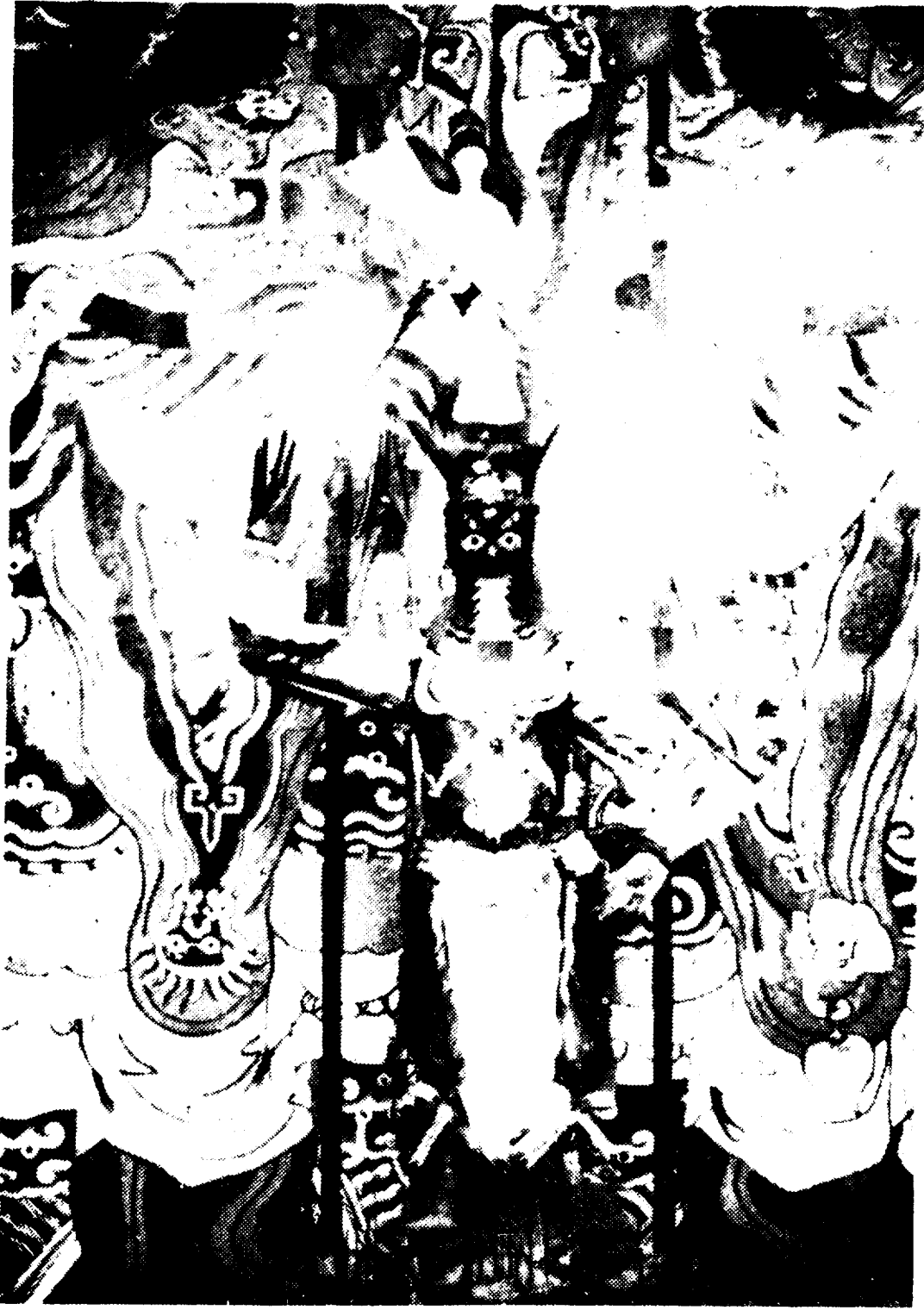


21. 祭外壇(祭外壇)



22. 祭外壇(祭外壇)





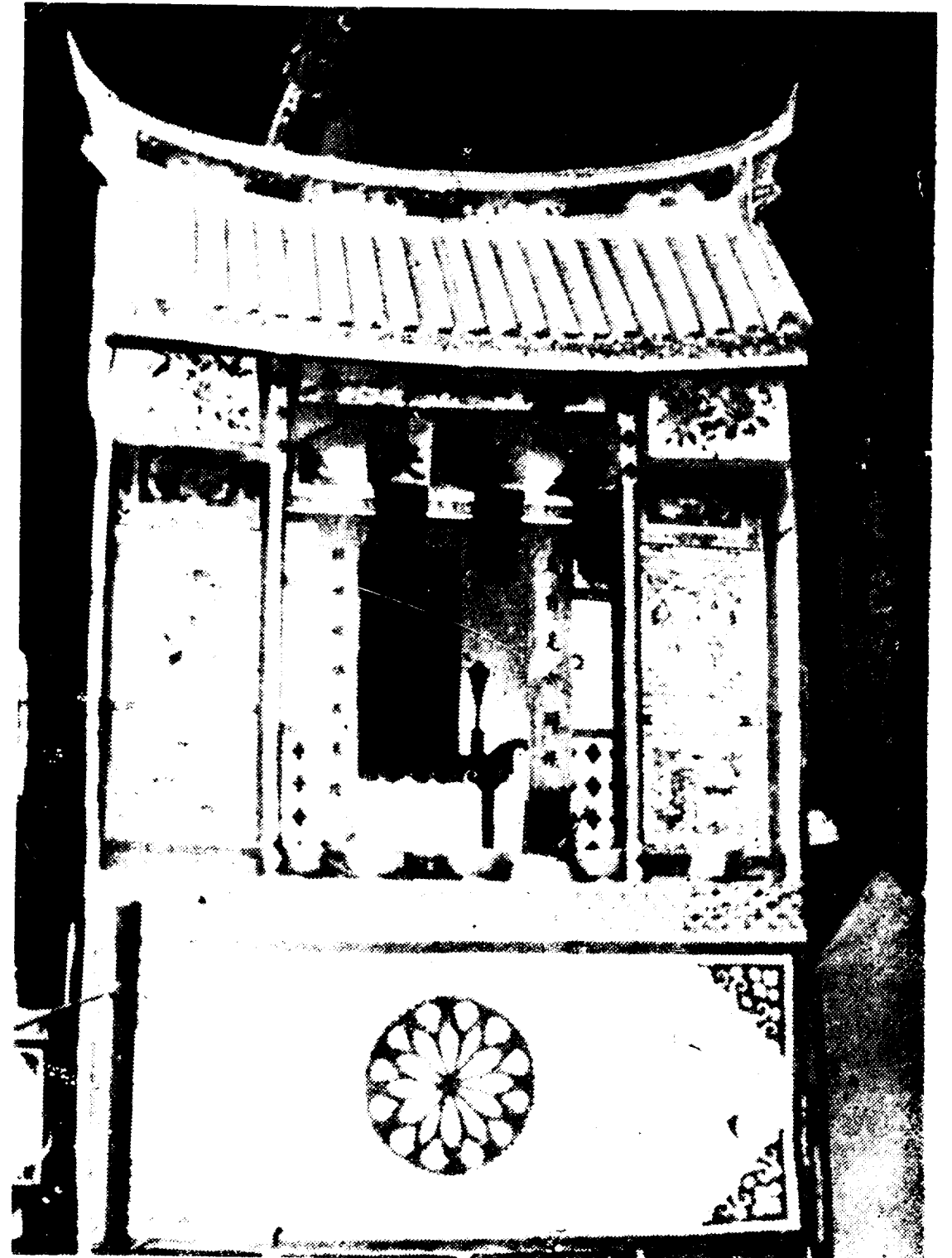
17. 道場前之丈士爺與觀音



18. 道場前之金銀山



19. 道場前之寒林所



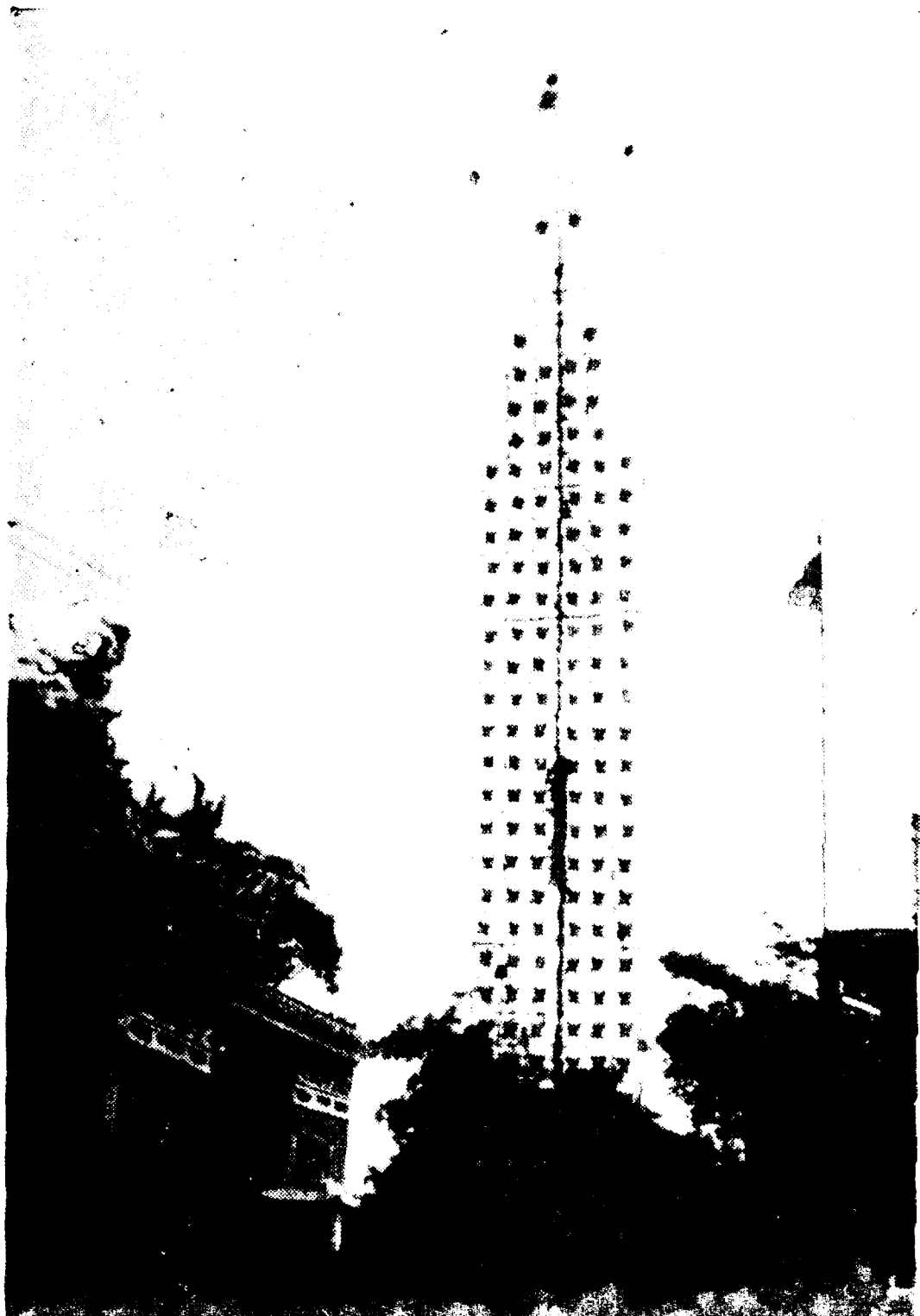
20. 道場前之同歸所



21. 道場前之高錢



22. 請水儀式



23. 水塔



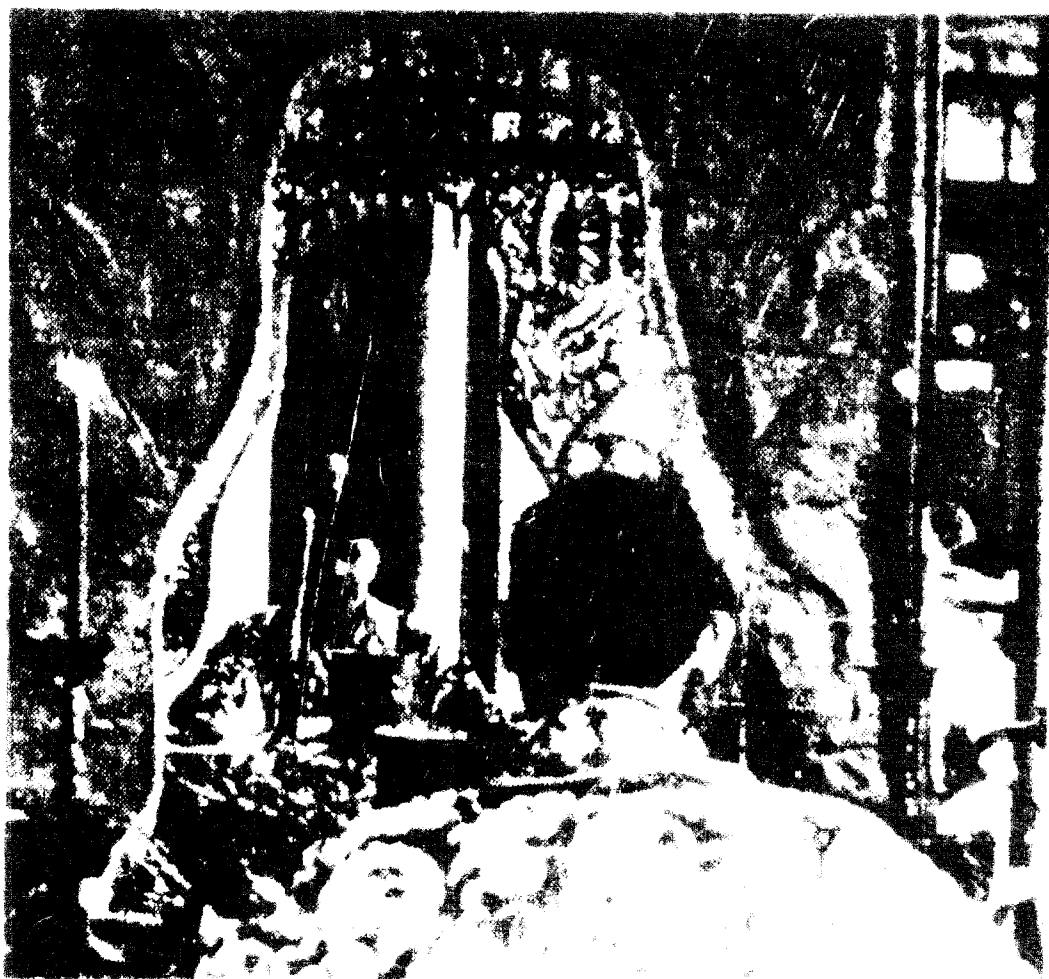
24. 某壇升儀



25. 請端前之五方神



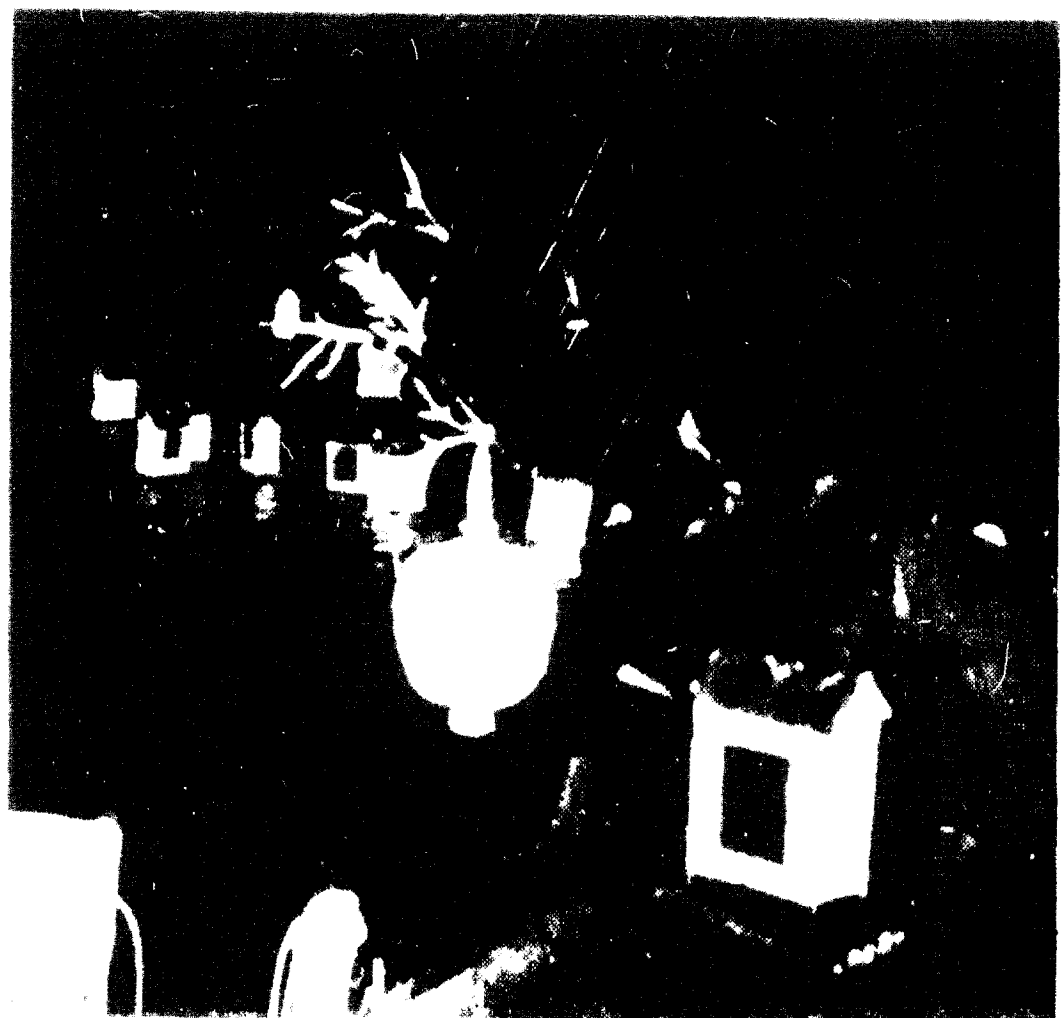
26. 王爺前之五方神



27. 王爺前之五方神



28. 王爺前之五方神



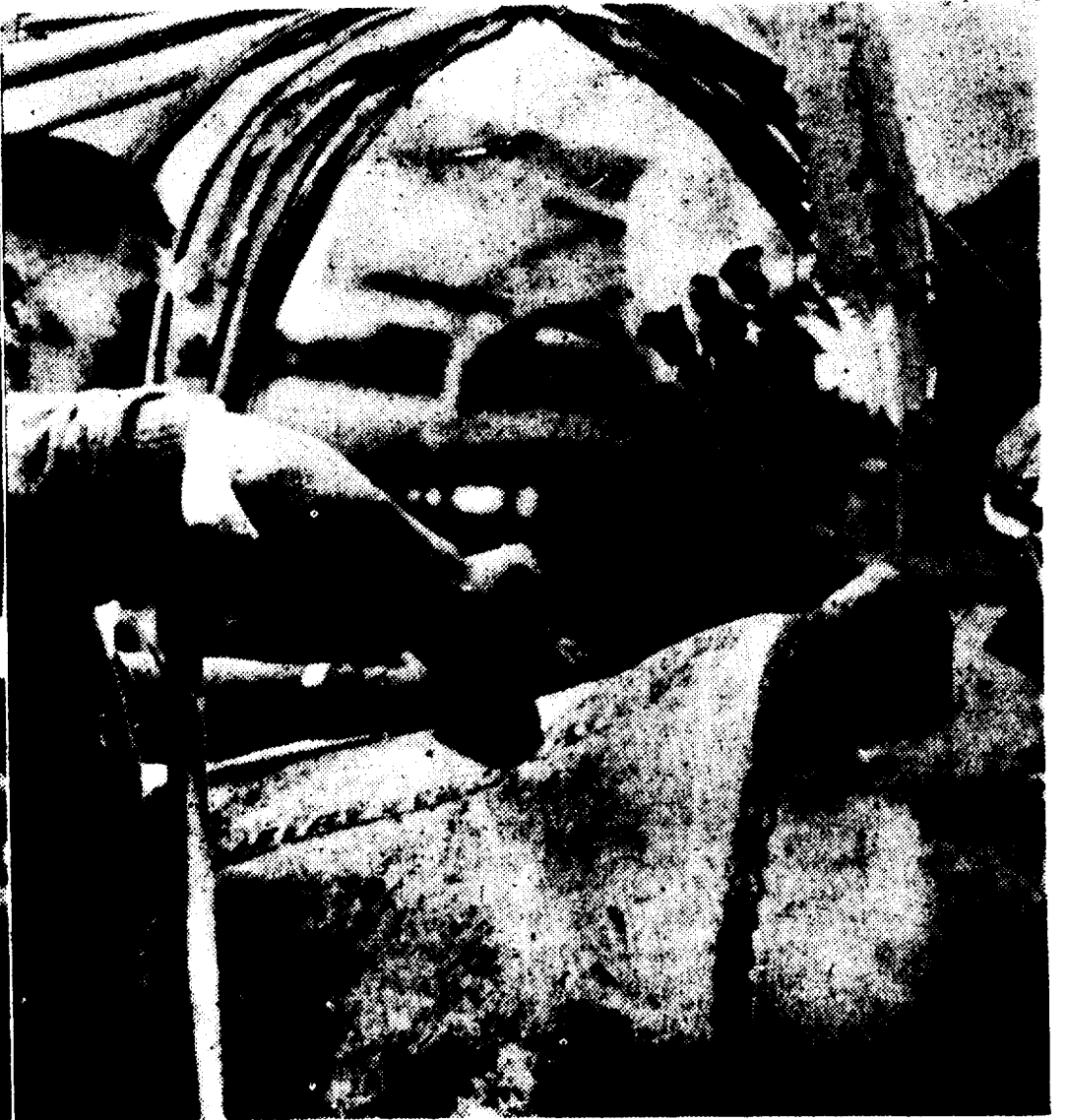
29. 王爺前之五方神



30. 王爺前之五方神



31. 拜天公儀式 (1) (道場內上疏)



32. 拜天公儀式 (2) (豬公)



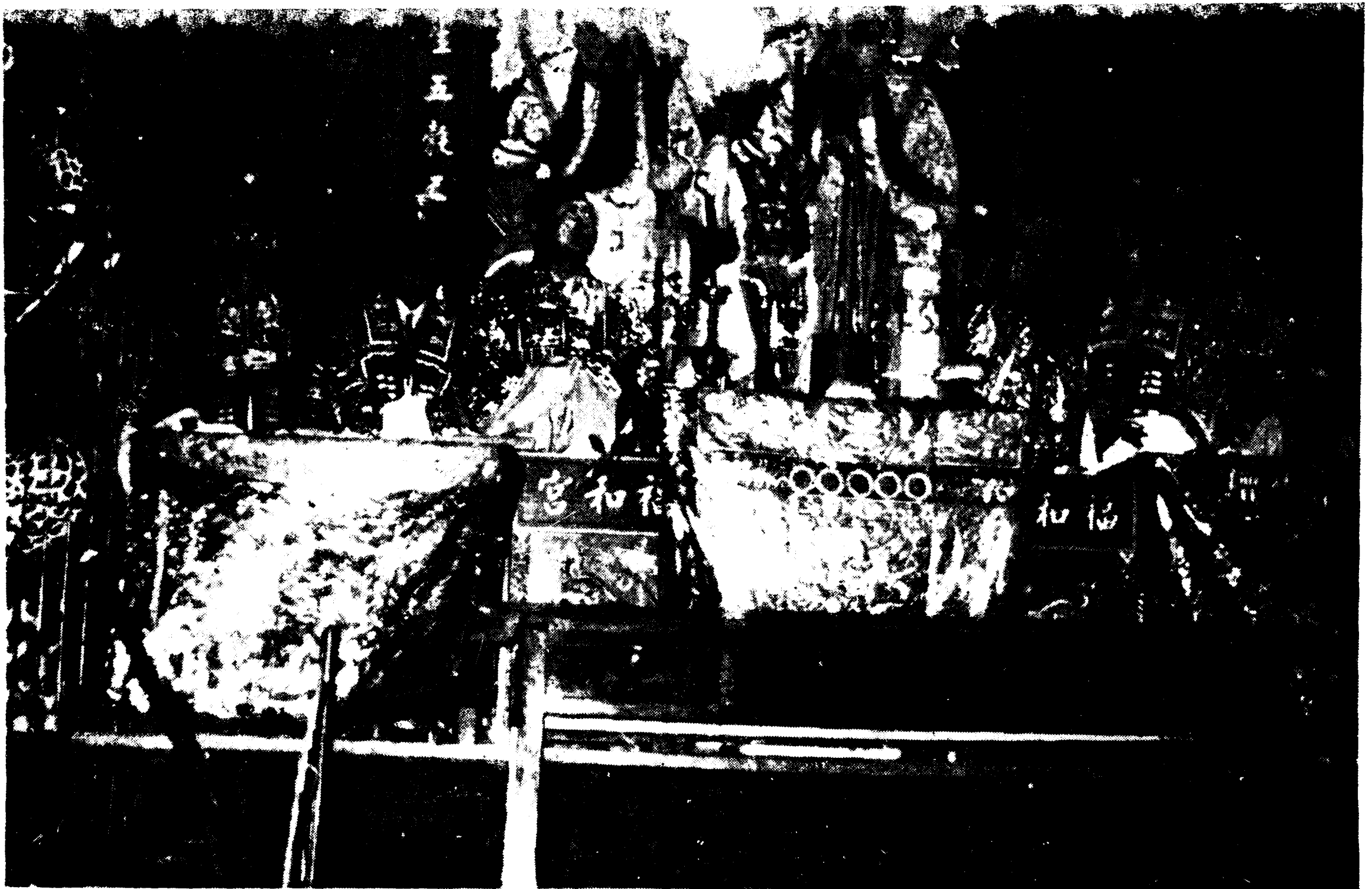
33. 拜天公儀式 (3) (道場前之豬公陳列)



34. 普度儀式之大士爺出巡 (1)



35. 普度儀式之大士爺出巡 (2)



36. 普度儀式之坐座賑濟孤魂

夜9時15分，由道士一人主持，舉行閉幕式於三清壇。乃先取雞冠血，以塗天師符，醮後頒給信徒，以保家宅平安，是為‘勅符’。其次，對於保醮護壇出力之天兵神將，供牲犒賞其勞，是為‘犒將’。再其次，謹向降臨鑑醮之衆神，宣佈結束道場，是為‘謝壇’；並將燈篙卸下，是為‘謝燈篙’。最後，恭送神祇返回天宮，並將已經收回之壇主，連同山神、土地、金山等件，予以焚化，是為‘送神’。10時30分畢。隨拜者總理、爐主、四大柱首份等人。

於是醮祭完滿結束，以了心願，衆皆如釋重擔，慶幸完醮大吉，從此合境平安矣。